

Lokalna Strategia Rozwoju na lata 2021-2027



Mieleńska Lokalna Grupa Rybacka

Mielno, Aktualizacja WZC 25 maj 2026r.



Fundusze Europejskie
dla Rybactwa



Rzeczpospolita
Polska

Dofinansowane przez
Unię Europejską



Ministerstwo Rolnictwa
i Rozwoju Wsi

Spis treści:

Rozdział I – Charakterystyka RLGD	3
Rozdział II – Charakterystyka obszaru realizacji LSR	12
Rozdział III – Udział społeczności w przygotowaniu LSR	35
Rozdział IV – Analiza SWOT oraz wnioski z analizy SWOT	41
Rozdział V – Określenie celów LSR i środków służących do ich osiągnięcia, w tym operacje planowane do wsparcia	45
Rozdział VI – Wykazanie spójności celów LSR z analizowanym obszarem	52
Rozdział VII – Proces wyboru operacji oraz stosowane kryteria wyboru	54
Rozdział VIII – Proces realizacji LSR i zdolność RLGD do jej realizacji	57
Rozdział IX – Plan finansowy (budżet) LSR	59
Rozdział X – Wskaźniki realizacji LSR	61
Rozdział XI – Monitoring i ewaluacja realizacji LSR przez MLGR	64
Wykaz wykorzystanej literatury	67
Spis załączników	67

Rozdział I – Charakterystyka RLGD

1. Nazwa RLGD

Mieleńska Lokalna Grupa Rybacka

2. Forma prawna

Status prawny LGD: Stowarzyszenie MLGR posiada osobowość prawną i działa w szczególności na podstawie:

1. ustawy z dnia 7 kwietnia 1989 r. - Prawo o stowarzyszeniach ustawy z dnia 24 kwietnia 2003 r. o działalności pożytku publicznego i o wolontariacie

2. ustawy z dnia 19 grudnia 2008 r. o partnerstwie publiczno – prywatnym

3. ustawy z dnia 26 maja 2023r. o wspieraniu zrównoważonego rozwoju sektora rybackiego z udziałem Europejskiego Funduszu Morskiego, Rybackiego i Akwakultury na lata 2021 – 2027;

4. rozporządzenia Parlamentu Europejskiego i Rady (UE) 2021/1139 z dnia 8 lipca 2021r. ustanawiającym Europejski Fundusz Morski, Rybacki i Akwakultury oraz zmieniających rozporządzenie (UE) 2017/1004;

5. rozporządzenia Parlamentu Europejskiego i Rady (UE) 2021/1060 z dnia 23 czerwca 2021r. ustanawiającym wspólne przepisy dotyczące Europejskiego Funduszu Rozwoju Regionalnego, Europejskiego Funduszu Społecznego Plus, Funduszu Spójności, Funduszu na rzecz Sprawiedliwej Transformacji i Europejskiego Funduszu Morskiego, Rybackiego, Akwakultury, a także przepisy finansowe na potrzeby tych funduszy oraz na potrzeby Funduszu Azylu, Migracji i Integracji, Funduszu Bezpieczeństwa Wewnętrznego i Instrumentu Wsparcia Finansowego na rzecz Zarządzania Granicami i Polityki Wizowej;

Data wpisu do KRS: 14.10.2009 r., numer KRS: 0000339449

Organy władzy: Walne Zebranie Członków, Zarząd, Rada, Komisja Rewizyjna.

3. Opis powstania i krótka historia RLGD

Z ideą utworzenia Lokalnej Grupy Rybackiej (LGR) wyszedł **Wójt Gminy Mielno** po spotkaniu zorganizowanym z inicjatywy Wicemarszałka Województwa Zachodniopomorskiego przez Maszoperię Kołobrzeską. Spotkanie odbyło się 12 listopada 2008 r. w Kołobrzegu. Przedstawiono tam prawne i finansowe możliwości zawarte w Program Operacyjny „Zrównoważony rozwój sektora rybołówstwa i nadbrzeżnych obszarów rybackich 2007-2013”, dotyczące rybołówstwa, z akcentami na wspieranie zrównoważonego rozwoju sektora rybackiego z udziałem Europejskiego Funduszu Rybackiego ukierunkowanego na aktywizację regionów zależnych od rybołówstwa.

Idea powróciła w czerwcu 2009 r., gdy **Mieleńska Lokalna Organizacja Turystyczna** pismem z 16 czerwca 2009 r. zwróciła się do Wójta Gminy Mielno z prośbą o podjęcie starań o powołanie Lokalnej Grupy Rybackiej w celu umożliwienia pełniejszego wykorzystania środków UE w Gminie Mielno. Wkrótce potem Urząd Marszałkowski pismem z 19 czerwca 2009 r., przedstawił bardziej szczegółowo

założenia Programu „Zrównoważony Rozwój Sektora Rybołówstwa i Nadbrzeżnych Obszarów Rybackich” oraz cele funkcjonowania Osi 4 tego Programu.

W konsekwencji Gmina Mielno nawiązała kontakt z Miastem Darłowo w celu zorganizowania wspólnej Lokalnej Grupy Rybackiej, zgodnie z sugestią przedstawicieli Urzędu Marszałkowskiego Województwa Zachodniopomorskiego. Nie udało się jednak osiągnąć w tej sprawie porozumienia. Wówczas Gmina Mielno rozpoczęła rozmowy z gminami powiatu koszalińskiego oraz przedsiębiorcami w celu utworzenia Mieleńskiej Lokalnej Grupy Rybackiej. Po wstępnych rozmowach i spotkaniach informacyjno-organizacyjnych gotowość przystąpienia do niej wyraziły tylko gminy Będzino i Biesiekierz. Gminy Świeszyno, Manowo i Bobolice nie były zainteresowane przystąpieniem do jakiegokolwiek grupy rybackiej. W tym czasie **idea przystąpienia do grupy rybackiej** pojawiła się m.in. w gminach Karlino, Połczyn-Zdrój i Tychowo.



W wyniku nawiązanych rozmów pojawiła się możliwość utworzenia grupy rybackiej sięgającej od Mielna po Połczyn Zdrój. **Do grupy przystąpiło łącznie 8 gmin:** Mielno, Będzino, Biesiekierz, Dygowo, Karlino, Białogard, Połczyn-Zdrój oraz Tychowo. Pierwotnie miało przystąpić także Miasto Białogard, jednakże Rada Miejska odrzuciła uchwałę w tej sprawie.

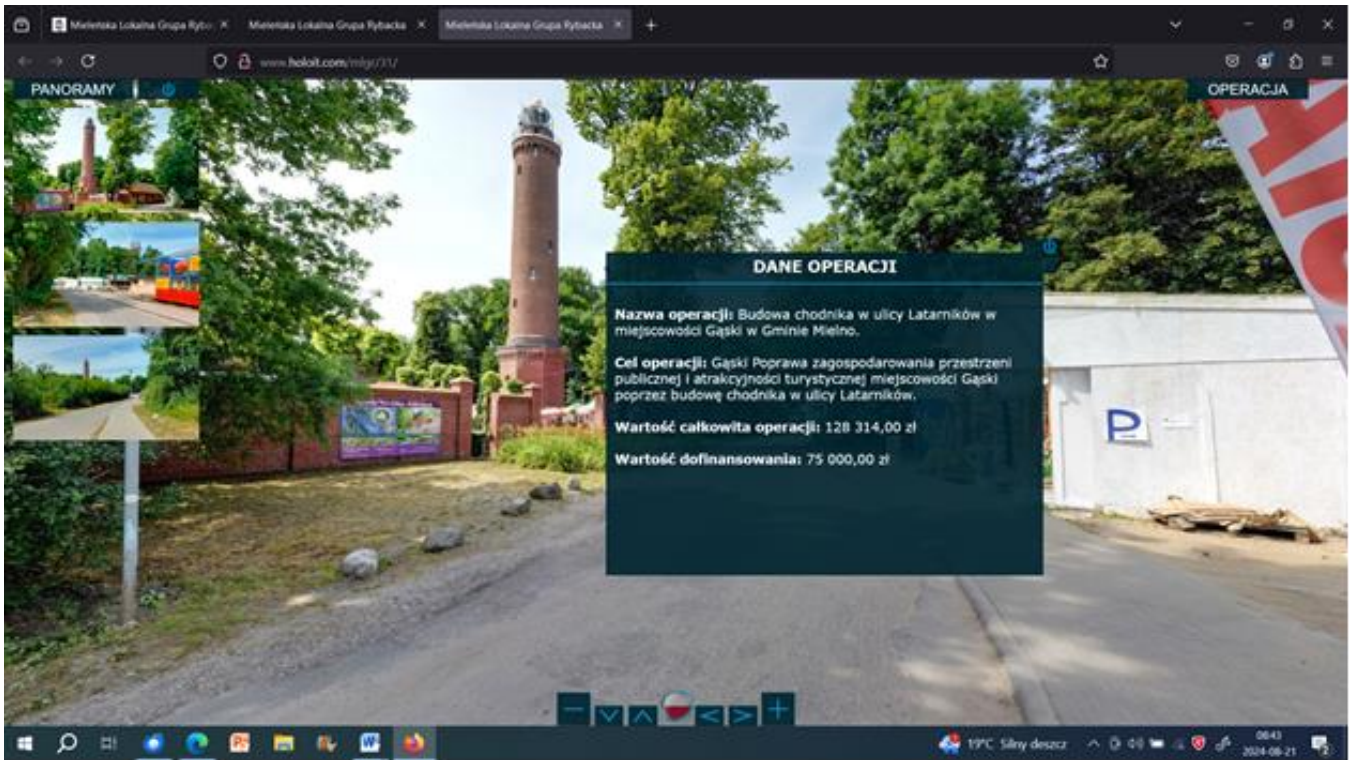
W takim kształcie MLGR jako najbardziej uniwersalna grupa rybacka łącząca interesy rybaków morskich, producentów ryb i przetwórci ryb **z sukcesem zrealizowała Lokalną Strategię Rozwoju Obszarów Rybackich na lata 2007-2013**. We wszystkich zorganizowanych 10 naborach zostało złożonych 319 wniosków o dofinansowanie. Łączna wartość tylko wnioskowanego dofinansowania w naborach to prawie 42 mln zł. Ostatecznie **zrealizowano 153 projekty o łącznej wartości 53 mln zł** (w tym ostateczna kwota dofinansowania ze środków MLGR 23 762 887,52 zł). Podsumowanie realizacji Lokalnej Strategii Rozwoju Obszarów Rybackich na lata 2007-2013 znajduje się na stronie internetowej pod adresem <http://www.holoit.com/mlgr/>.

Mielińska Lokalna Grupa Rybna x Mielińska Lokalna Grupa Rybacka x Mielińska Lokalna Grupa Rybacka x

www.holoit.com/milgr/33/

PANORAMY

OPERACJA



DANE OPERACJI

Nazwa operacji: Budowa chodnika w ulicy Łatarników w miejscowości Gąski w Gminie Mielno.

Cel operacji: Gąski Poprawa zagospodarowania przestrzeni publicznej i atrakcyjności turystycznej miejscowości Gąski poprzez budowę chodnika w ulicy Łatarników.

Wartość całkowita operacji: 128 314,00 zł

Wartość dofinansowania: 75 000,00 zł

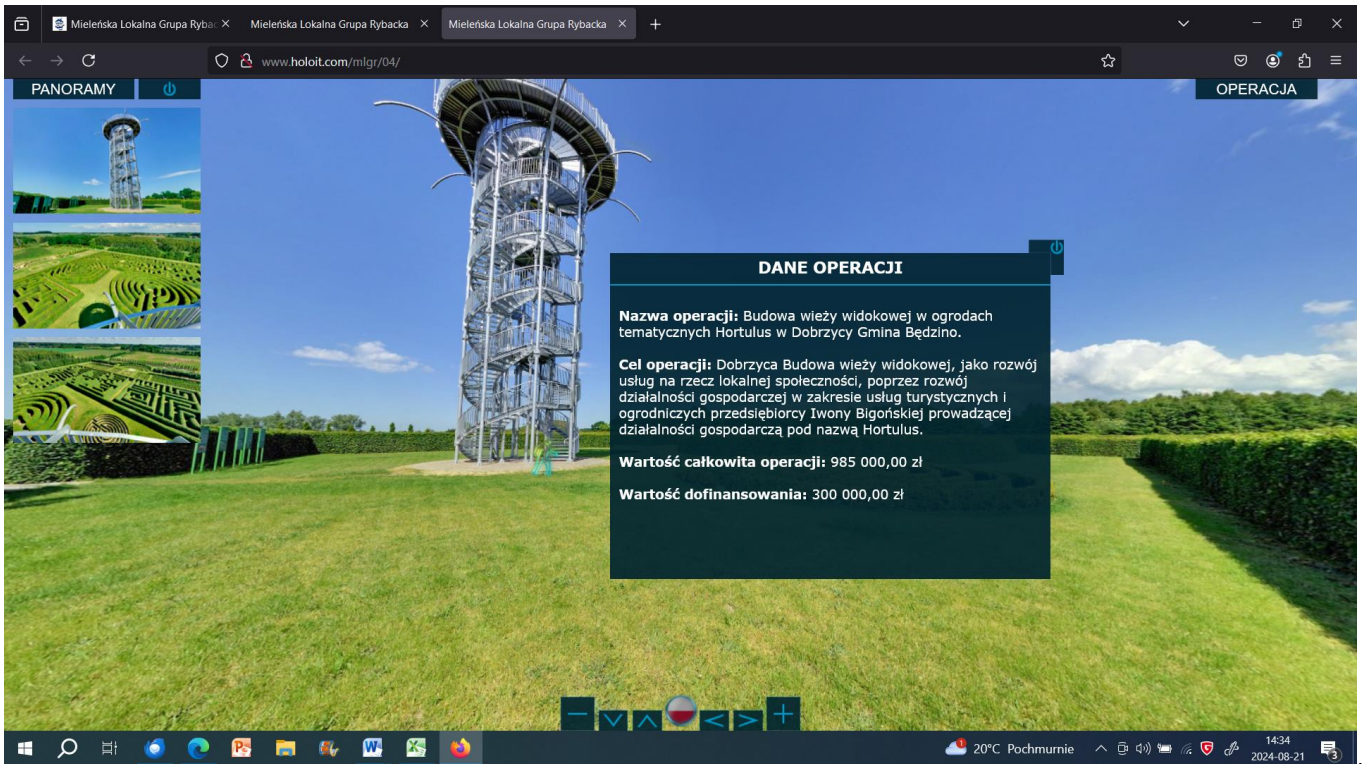
19°C Silny deszcz 06:43 2024-08-21

Mielińska Lokalna Grupa Rybna x Mielińska Lokalna Grupa Rybacka x Mielińska Lokalna Grupa Rybacka x

www.holoit.com/milgr/04/

PANORAMY

OPERACJA



DANE OPERACJI

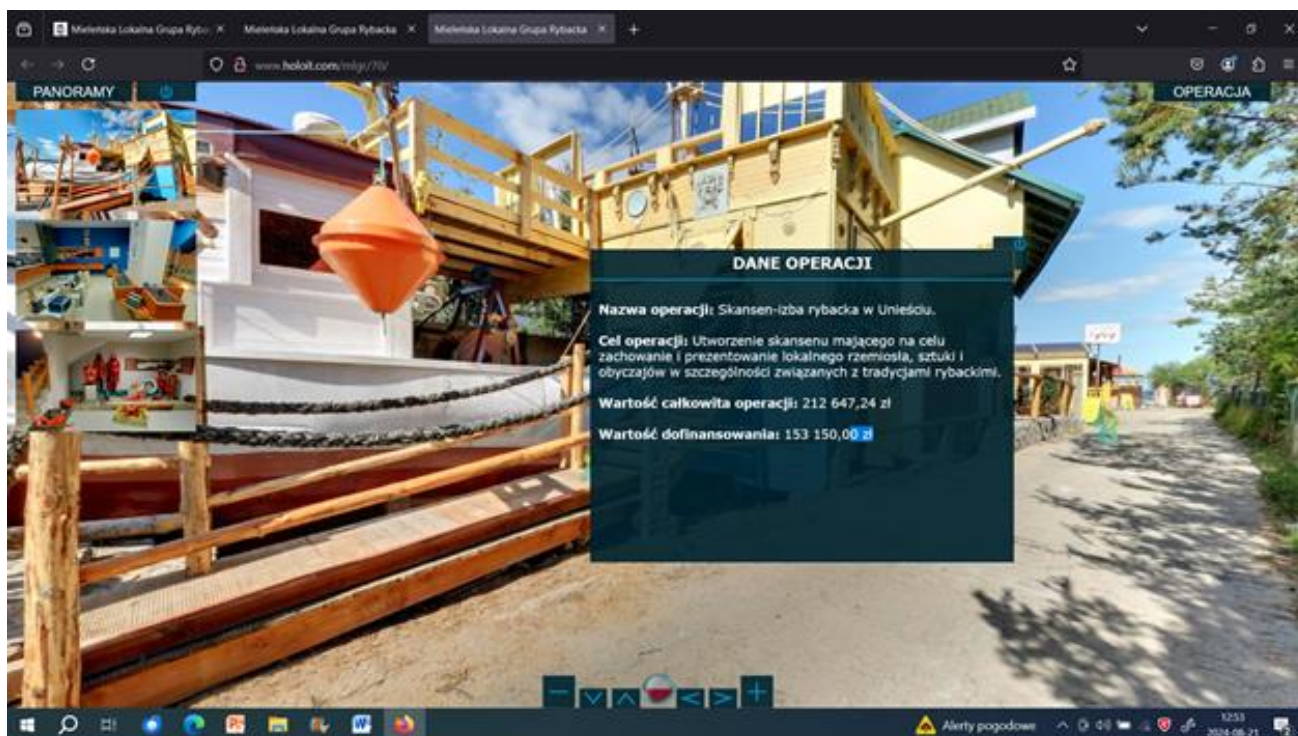
Nazwa operacji: Budowa wieży widokowej w ogrodach tematycznych Hortulus w Dobrzycy Gmina Będzino.

Cel operacji: Dobrzycza Budowa wieży widokowej, jako rozwój usług na rzecz lokalnej społeczności, poprzez rozwój działalności gospodarczej w zakresie usług turystycznych i ogrodniczych przedsiębiorcy Iwony Bigońskiej prowadzącej działalność gospodarczą pod nazwą Hortulus.

Wartość całkowita operacji: 985 000,00 zł

Wartość dofinansowania: 300 000,00 zł

20°C Pochmurnie 14:34 2024-08-21



Kolejną zrealizowaną strategią przez MLGR była **Lokalna Strategia Rozwoju na lata 2014-2020**. We wszystkich zorganizowanych 12 naborach zostało złożonych 199 wniosków o dofinansowanie. Łączna wartość tylko wnioskowanego dofinansowania w naborach to 21 mln zł. Ostatecznie **zrealizowano i rozliczono 145 projektów o łącznej wartości prawie 16 mln zł** (w tym kwota dofinansowania ze środków **MLGR 15 699 636,36 zł¹**). Podsumowanie realizacji Rybackiej Lokalnej Strategii Rozwoju na lata 2014-2020 znajduje się na stronie internetowej <https://www.mlgr.pl/>.

Poziom osiągniętych wskaźników produktu w okresie programowania na lata 2014-2020 kształtował się następująco:

- dla przedsięwzięcia 1.1.3 Różnicowanie działalności lub dywersyfikacja zatrudnienia osób mających pracę związaną z sektorem rybactwa w drodze tworzenia lub utrzymania miejsc pracy, nie związanych z podstawową działalnością rybacką na obszarze LSR do 2022 roku osiągnięto wskaźnik „Liczba operacji w zakresie tworzenia lub utrzymania miejsc pracy, nie związanych z podstawową działalnością rybacką” na poziomie 154,55% w stosunku do pierwotnie zakładanego;
- dla przedsięwzięcia 1.1.4 Podejmowanie lub rozwój działalności gospodarczej wykorzystującej wodny potencjał obszaru rybackiego na obszarze LSR do 2022 roku osiągnięto wskaźnik „Liczba operacji w zakresie działalności gospodarczej wykorzystującej wodny potencjał obszaru” na poziomie 143,75% w stosunku do pierwotnie zakładanego;
- dla przedsięwzięcia 2.1.1 Tworzenie, rozwój, wyposażenie infrastruktury turystycznej i rekreacyjnej, przeznaczonej na użytek publiczny historycznie lub terytorialnie związanych z działalnością rybacką na obszarze LSR do 2022 roku osiągnięto wskaźnik „Liczba stworzonych, rozwiniętych lub wyposażonych obiektów infrastruktury turystycznej i rekreacyjnej” na poziomie 146,67% w stosunku do pierwotnie zakładanego;

- dla przedsięwzięcia 2.2.1 Promowanie, zachowanie lub upowszechnianie rybackiego dziedzictwa kulturowego na obszarze LSR do 2022 roku osiągnięto wskaźnik „Liczba operacji w zakresie rybackiego dziedzictwa kulturowego” na poziomie 166,67% w stosunku do pierwotnie zakładanego.

Z analizy powyższych danych wynika, że **zapotrzebowanie wśród społeczności lokalnej na środki finansowe dziedzinowo powiązane z powyższymi przedsięwzięciami było największe**. W ogłaszanych konkursach zawsze wartość wnioskowanego dofinansowania przekraczała alokację ogłoszoną w naborze wniosków. Stanowi to wyraźną przesłankę do kontynuowania tej ścieżki działań.

Istotne z punktu widzenia realizacji Lokalnej Strategii Rozwoju na lata 2021-2027 jest także wieloletnie doświadczenie MLGR i członków organu decyzyjnego w ocenie i wyborze operacji w ramach dwóch poprzednich strategii. Świadczy to o wysokich kompetencjach i rozległej wiedzy osób, które odpowiadają za ten proces. Szerzej zostało to opisane w rozdziale VIII – Proces realizacji LSR i zdolność RLGD do jej realizacji.

Ponadto, Mieleńska Lokalna Grupa Rybacka zaplanowała realizację szeregu działań uwzględniających udział społeczności lokalnej w realizacji LSR na lata 2021-2027, co zostało scharakteryzowane w Rozdziale III – Udział społeczności w przygotowaniu LSR i Rozdziale VIII – Proces realizacji LSR i zdolność RLGD do jej realizacji.

Wszystkie zrealizowane przez MLGR operacje miały kluczowy wpływ na rozwój gmin członkowskich i poprawę jakości życia na wskazanym obszarze. Potencjał i doświadczenie, który pozyskała MLGR i jej członkowie, zostanie wykorzystany podczas wdrażania Lokalnej Strategii Rozwoju na lata 2021-2027.



Tytuł projektu: Zakup maszyn w celu dywersyfikacji działalności gospodarczej
Wskaźnik osiągnięcia celu operacji: Liczba utworzonych miejsc pracy - 1 os. / 1 EPC
Całkowita wartość operacji: 638 124,00 zł
Wysokość dotacji: 203 400,00 zł
Nazwa beneficjenta: Adrian Sędzik
Miejscowość: Kamosowo /Gmina Białogard



Tytuł projektu: Budowa infrastruktury turystycznej dla rowerzystów i pieszych na terenie Gminy Mielno.

Wskaźnik osiągnięcia celu operacji: Liczba stworzonych, rozwiniętych lub wyposażonych obiektów infrastruktury turystycznej i rekreacyjnej - 2 szt.

Liczba osób korzystająca z obiektów infrastruktury turystycznej i rekreacyjnej - 1077 os.

Całkowita wartość operacji: 116 381,69 zł

Wysokość dotacji: 99177,00 zł

Nazwa beneficjenta: Lokalna Organizacja Turystyczna w Mielnie

Miejscowość: Sarbinowo/Gąski/Gmina Mielno



Tytuł projektu: Promocja rybactwa w celu rozwoju obszaru LGR
Wskaźnik osiągnięcia celu operacji: Liczba zrealizowanych projektów współpracy - 1 szt.
Całkowita wartość operacji: 1094292,81 zł
Wysokość dotacji: 600000,00 zł
Nazwa beneficjenta: MLGR
Miejscowość: Mielno / Gmina Mielno



4. Opis struktury RLGD

Stowarzyszenie Mieleńska Lokalna Grupa Rybacka liczy 322 członków na dzień 29.08.2024r. Charakterystyka członków potwierdza, iż skład grupy jest reprezentatywny dla lokalnej społeczności i uwzględnia przedstawicieli sektora publicznego, społecznego, gospodarczego i przede wszystkim rybackiego, jako grupy szczególnie istotnej z punktu widzenia realizacji LSR.

Tabela 1. Struktura członków MLGR na dzień 29.08.2024r.

L.p.	Sektor*	Liczba podmiotów	Procent podmiotów (%)
1.	publiczny	8	2
2.	społeczny	53	16
3.	gospodarczy	211	66
4.	rybacki	50	16
Razem:		322	100

* sektory należy rozumieć zgodnie z § 9 ust. 3 pkt 2 lit. e Regulaminu konkursu na wybór LSR.

Członkami MLGR są zarówno władze publiczne, jak i lokali przedsiębiorcy czy organizacje pozarządowe, pochodzący z różnych gmin członkowskich. Szczególne znaczenie w kontekście LSR mają jednak przedstawiciele sektora rybackiego. Wśród nich znajdziemy zarówno rybaków morskich, jak i właścicieli stawów hodowlanych i przetwórców.

5. Organ decyzyjny

Wybór operacji do realizacji należec będzie do Rady RLGD. Organ ten liczy od 8 do 12 osób, a w jego skład wchodzi przedstawiciele wszystkich sektorów.

Żadna z tych grup nie posiada jednak więcej niż 49% głosów, tak więc ani władze publiczne, ani żadna pojedyncza grupa interesu, nie kontroluje procesu podejmowania decyzji (osobowy skład Rady na dzień składania wniosku o wybór stanowi Załącznik nr 4 Lista członków organu decyzyjnego RLGD do Wniosku o wybór RLGD do realizacji LSR).

Na dzień złożenia wniosku o wybór LSR, skład Rady RLGD spełnia wszystkie warunki, wskazane w pkt 2 załącznika do Rozporządzenia Ministra Rolnictwa i Rozwoju Wsi z dnia 20 lutego 2024 r. w sprawie punktacji kryteriów oceny strategii rozwoju lokalnego kierowanego przez społeczność oraz sposobu podziału środków przeznaczonych na realizację tych strategii w ramach Europejskiego Funduszu Morskiego, Rybackiego i Akwakultury na lata 2021–2027 (w zakresie **reprezentatywności składu organu decyzyjnego**).

Wnioskodawcy na podstawie ogłoszenia o naborze wniosków składają wnioski o dofinansowanie ze środków MLGR w określonym w naborze terminie. Po zakończeniu naboru wniosków, Rada dokonuje wyboru operacji zgodnie z listą rankingową uzyskanej punktacji oraz alokacją środków dostępnych w konkursie. Opis stosowanych procedur i kryteriów wyboru znajduje się w rozdziale VII.

6. Dokumenty regulujące funkcjonowanie RLGD

Zakres i sposób działania poszczególnych organów MLGR określony został w następujących dokumentach wewnętrznych:

Tabela 2. Dokumenty regulujące funkcjonowanie MLGR:

Rodzaj dokumentu	Sposób uchwalania	Sposób zmian	Zakres regulacji
Statut	Uchwała Walnego Zebrania Członków	Podjęcie uchwały w sprawie zmiany Statutu wymaga zwykłej większości głosów Walnego Zebrania Członków.	- wskazanie podstaw prawnych - zasady działania MLGR - wskazanie organu nadzoru - wskazanie władz i zakresu ich kompetencji - zasady nabywania członkostwa i jego utraty - zasady dot. zmian statutu i rozwiązania MLGR
Regulamin WZC	Uchwała Walnego Zebrania Członków	Uchwała Walnego Zebrania Członków	- zasady zwoływania posiedzeń - zasady przebiegu WZC

Regulamin Rady	Uchwała Walnego Zebrania Członków	Uchwała Walnego Zebrania Członków	<ul style="list-style-type: none"> - zasady zwoływania i organizacji posiedzeń - zasady wyłączenia z oceny operacji - zasady wyboru operacji - zasady protokołowania posiedzeń organu decyzyjnego - zasady wynagradzania członków organu decyzyjnego
Regulamin biura	Uchwała Walnego Zebrania Członków	Uchwała Walnego Zebrania Członków	<ul style="list-style-type: none"> - zasady zatrudniania i wynagradzania pracowników - uprawnienia kierownika biura - zakres obowiązków pracowników biura - zasady udostępniania informacji będących w dyspozycji MLGR - zasady udostępniania informacji będących w dyspozycji MLGR uwzględniające zasady bezpieczeństwa informacji i przetwarzania danych osobowych - opis metody oceny efektywności świadczonego przez pracowników MLGR doradztwa
Regulamin Komisji Rewizyjnej	Uchwała Walnego Zebrania Członków	Uchwała Walnego Zebrania Członków	<ul style="list-style-type: none"> - zasady wyboru członków - zasady zwoływania i organizacji posiedzeń - zasady kontroli nad stowarzyszeniem
Regulamin Zarządu	Uchwała Walnego Zebrania Członków	Uchwała Walnego Zebrania Członków	<ul style="list-style-type: none"> - zasady wyboru członków oraz ich ilości - zasady zwoływania i organizacji posiedzeń - kompetencje i zadania Zarządu - zasady dokumentowania posiedzeń

Rozdział II – Charakterystyka obszaru realizacji LSR

1. Gminy stanowiące obszar realizacji LSR

W skład MLGR wchodzi **8 zachodniopomorskich gmin** (w tym 4 gminy wiejskie i 4 gminy miejsko-wiejskie), zamieszkanymi przez **62.794 osoby** (wg stanu na 31.12.2020 r.). Obszar realizacji LSR jest niezmienny od 2009 r., co sprzyja budowaniu zaufania i ścisłej współpracy między poszczególnymi terenami.

Tabela 3. Liczba ludności i powierzchnia obszaru MLGR wg stanu na 31.12.2020 r.

Gmina	Status gminy	Liczba ludności	Powierzchnia (w km ²)
Białogard	wiejska	7.353	328
Karlino	miejsko-wiejska	8.714	141
Tychowo	miejsko-wiejska	6.385	350
Dygowo	wiejska	5.437	129
Będzino	wiejska	8.545	166
Biesiekierz	wiejska	7.386	116 ²
Mielno	miejsko-wiejska ³	4.858	62 ⁴
Połczyn-Zdrój	miejsko-wiejska	14.116	344
RAZEM OBSZAR LSR		62.794	1.636

Źródło danych: Bank Danych Lokalnych Głównego Urzędu Statystycznego.

Obszar LSR jest **spójny przestrzennie**, łączą go uwarunkowania geograficzne, kulturowe, historyczne i przyrodnicze. Obejmuje 1.636 km² i na koniec 2020 r. zamieszkiwały go 62.794 osoby. Średnia gęstość zaludnienia wyniosła 38 osób/km². Na obszarze LSR znajdują się 4 małe miasta, spośród których najwięcej mieszkańców koncentruje miasto Połczyn-Zdrój (7.498 osób).

2. Mapa obszaru realizacji LSR

Obszar LSR znajduje się w centralnej części województwa zachodniopomorskiego, na zachód od Koszalina i **rozciąga się od Bałtyku** na północy (gminy Będzino i Mielno) **aż po Pojezierze Drawskie** na południu (gmina Połczyn-Zdrój). Gminy członkowskie otaczają miasto Białogard (odrębną gminę miejską), które nie należy do MLGR.

² Od 2023 r. powierzchnia Gminy Biesiekierz zmniejszyła się do 113 km², w wyniku przejęcia części gruntów przez miasto Koszalin.

³ Od poprzedniej LSR uległ zmianie status Gminy Mielno - zmiana rodzaju gminy z wiejskiego na miejsko-wiejski z dniem 01.01.2017 r. (Dz.U. z 2016 r. poz. 1916).

⁴ Od 2023 r. powierzchnia Gminy Mielno zmniejszyła się do 55 km², w wyniku przejęcia części gruntów przez gminę Sianów.



3. Opis obszaru będącego obszarem realizacji LSR

Warunki geograficzne:

Obszar objęty działaniem Stowarzyszenia Mieleńska Lokalna Grupa Rybacka jest spójny przestrzennie, obejmuje północno-środkowy fragment województwa zachodniopomorskiego o łącznej powierzchni **1.636 km²**.

Do MLGR należą:

- * gminy wchodzące w skład powiatu koszalińskiego: gm. Będzino, gm. Biesiekierz, gm. Mielno;
- * gminy wchodzące w skład powiatu białogardzkiego: gm. Tychowo, gm. Białogard (wiejska), gm. Karlino;
- * gminy wchodzące w skład powiatu kołobrzeskiego: gm. Dygowo;
- * gminy wchodzące w skład powiatu świdwińskiego: gm. Połczyn-Zdrój.

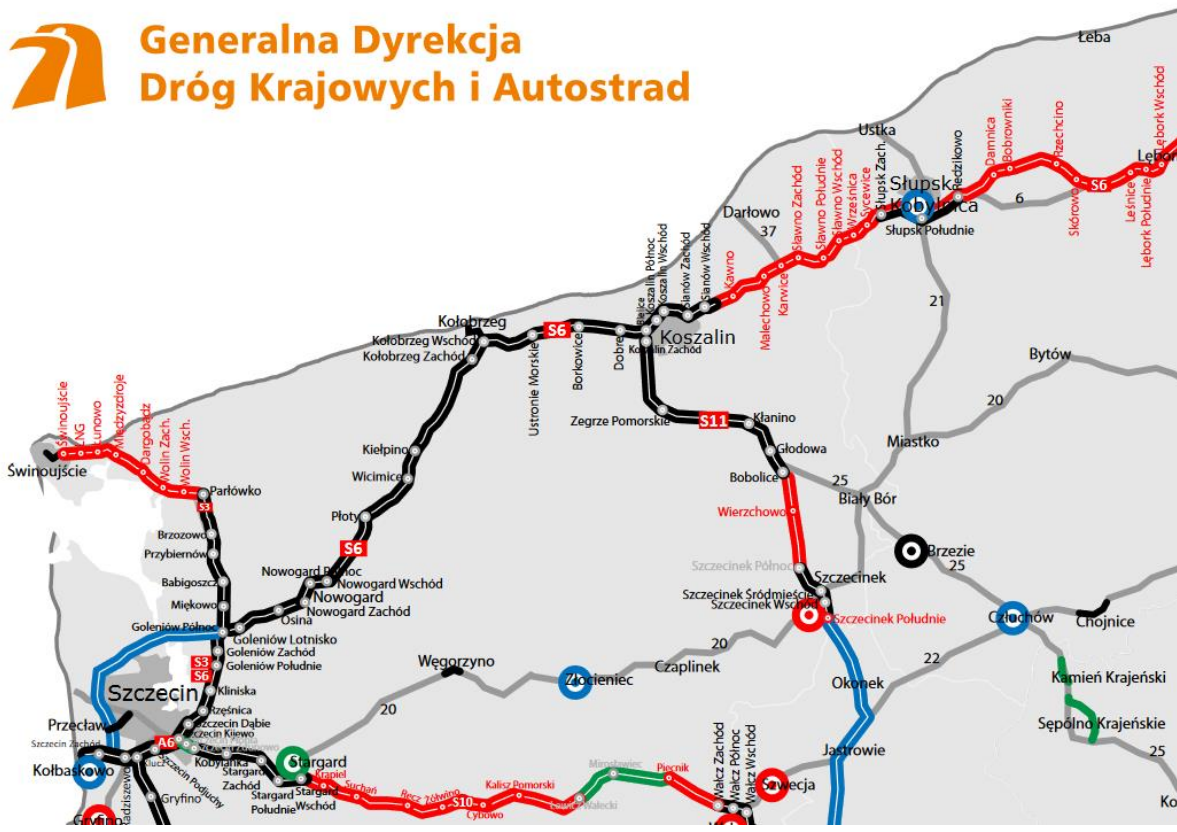
Dwie spośród 8 gmin obszaru (Mielno i Będzino) zlokalizowane są w pasie nadmorskim Morza Bałtyckiego. Długość linii brzegowej w Gminie Mielno wynosiła ponad 30 kilometrów do końca 2022r. a

od 2023 r. wynosi 15 km w wyniku przejęcia sołectwa Łazy przez gminę Sianów. Pozostałe gminy bezpośrednio przylegają do siebie. Enklawę stanowi jedynie miasto Białogard, które nie należy do MLGR.

Pas wybrzeża bałtyckiego z piaszczystymi plażami jest znaczącym atutem, który czyni turystykę ważnym elementem gospodarki, szczególnie w gminie Mielno i Będzino. Turystyka i rekreacja stanowi też naturalny kierunek rozwoju gospodarczego całego obszaru MLGR.

Na północno-wschodnią część obszaru (gminy Mielno, Będzino i Biesiekierz) silnie oddziałuje znajdujące się w bezpośrednim sąsiedztwie **miasto Koszalin**. Edukacja, praca, kultura i transport koncentrują się w tym miejscu, a okoliczne gminy stają się coraz bardziej podmiejskie, z gęstą zabudową mieszkaniową (najczęściej jednorodzinną i szeregową).

Dostępność komunikacyjna obszaru uległa wyraźnej poprawie po wybudowaniu drogi ekspresowej S6, dzięki czemu czas przejazdu ze Szczecina do Koszalina skrócił się o ok. 40 min (wciąż trwają prace na odcinku w kierunku Słupska i dalej Trójmiasta). Dalsza poprawa dostępności samochodowej tego obszaru nastąpi też po wybudowaniu całej drogi S11 z Koszalina do Poznania. Droga ekspresowa S6 Szczecin-Trójmiasto przebiega przez gminy Dygowo i Będzino, a droga ekspresowa S11 przez gminę Biesiekierz oraz tuż przy granicy gminy Tychowo i Białogard (węzeł Zegrze Pomorskie). Obie obsługują też ruch samochodowy z gmin sąsiednich. Pozostałe drogi na obszarze to drogi wojewódzkie, powiatowe i gminne.



Na terenie tym dostępne są także **połączenia kolejowe** (w ograniczonym zakresie - relacji Szczecin-Koszalin/Kołobrzeg) oraz oferty **przewoźników autobusowych**, jednak częstotliwość kursów i rozbudowa linii o małe miejscowości to dwa obszary, które wymagają jeszcze poprawy.

Sezonowość ruchu turystycznego i usług świadczonych na obszarze ma swoje przełożenie również na transport, który działa z większą częstotliwością w sezonie turystycznym. Od maja do września kursują dodatkowe **busy** obsługiwane przez prywatnych przewoźników. W okresie wakacji letnich na trasie Koszalin-Mielno-Koszalin kursuje **szynobus**, który pozwala mieszkańcom i turystom w szybki i komfortowy sposób dotrzeć nad morze. Alternatywę dla transportu drogowego w okolicach jeziora Jamno stanowi też **statek pasażerski „Julek”** (który odbywa rejsy pomiędzy przystaniami Jamno, Mielno i Unieście) i statek „Koszałek” (który kursuje pomiędzy przystaniami Jamno i Unieście).

W skali województwa i Polski **obszar MLGR jest położony peryferyjnie** (odległość do Szczecina to 170-240 km, a do Warszawy – co najmniej 500 km). Dlatego istotna jest poprawa dostępności transportowej tego terenu, modernizacja kolei i portów, rozwój transportu publicznego, który skróci czas dojazdu do głównych miast. Znaczna odległość od aglomeracji Szczecina, Trójmiasta czy Poznania utrudnia rozwój społeczno-gospodarczy i zniwelowanie historycznych różnic rozwojowych. Szansą rozwojową obszaru jest za to **bliskość Portu Lotniczego Szczecin-Goleniów**, do którego można dojechać w ciągu 1-1,5 godziny.

Odległość od dużych miast i trudności związane z połączeniami kolejowymi i autobusowymi powodują, że potrzeby mieszkańców obszaru muszą być zaspokajane w oparciu o ofertę lokalnych przedsiębiorców, instytucji oraz organizacji. Niezbędne zatem jest dalsze wsparcie rozwoju obszaru poprzez inwestycje w infrastrukturę i przedsiębiorczość. Dodatkowo, istotne jest zaplanowanie wsparcia dla sektora społecznego związanego z szeroko rozumianym rybactwem i akwakulturą.

W regionie występują niemal wszystkie rodzaje transportu z racji styku dwóch podstawowych gałęzi: **transportu wodnego** i lądowego. Na złożoność problematyki komunikacyjnej dodatkowo wpływ ma występowanie tu kilku silnie rozwijających się funkcji ponadregionalnych, a więc rybołówstwa morskiego, śródlądowego oraz jednego z krajowych centrów turystyczno-wypoczynkowych. Stąd ogromnej wagi nabiera właściwie działający transport morski, śródlądowy, żegluga pasażerska, transport kolejowy i samochodowy.

Na obszarze MLGR nie ma żadnego portu, ale działają tutaj **rybackie przystanie plażowe w Chłopach (CHY) i w Unieściu (UNI)**. W zakresie transportu wodnego funkcjonuje też **szlak wodny rzeki Parsęty**, który ma charakter turystyczno-rekreacyjny.

Warunki przyrodnicze:

Obszar MLGR może poszczycić się **wyjątkowymi walorami przyrodniczymi**, czystym wybrzeżem Bałtyku, brakiem trującego przemysłu i bardzo dobrą jakością powietrza. Sprawia to, że jest tak chętnie odwiedzany przez turystów.

Na terenie MLGR nie występują parki narodowe, ale znajduje się tu fragment rozległego **Drawskiego Parku Krajobrazowego**. Dodatkowo, występuje tu ponad 20 mniejszych obszarów chronionych, w tym:

- obszary siedliskowe NATURA 2000: Dolina Radwi, Chocieli i Chotli, Dorzecze Parsęty;
- obszary ptasie NATURA 2000: Ostoja Drawska, Zatoka Pomorska, Pobrzeże wody Bałtyku;
- rezerваты: Wierzchomińskie Bagno, Warnie Bagno, Cisy Tychowskie, Łazowskie Bagna;
- zespoły przyrodniczo-krajobrazowe: „Dolina Dębnicy”, „Dolina Bliskiej Strugi”, „Dolina Pięciu Jezior”, „Dolina Wogry”, „Wzgórza Czarnkowieckie”, „Dolina Górnego Rakonu”, „Jezioro Siecino”;
- Obszar Chronionego Krajobrazu Koszaliński Pas Nadmorski;
- Obszary Natura 2000: Trzebiatowsko-Kołobrzegi Pas Nadmorski, Bukowy Las, Górki, Warnie Bagno, Jeziora Czaplinskie.

Obszary prawnie chronione zajmują średnio 18,2% obszaru MLGR, co stanowi wynik niewiele gorszy od województwa zachodniopomorskiego i Polski. Największy udział obszarów prawnie chronionych w powierzchni występuje na terenie gmin: Mielno (cała powierzchnia gminy!), Będzino i Połczyn-Zdrój.

Poza wodami Morza Bałtyckiego do akwenów o największym potencjale naturalnym należy **rzeka Parsęta** - znaczna część jej dorzecza przepływa przez obszar Mieleńskiej Lokalnej Grupy Rybackiej. Administratorem wód jest Regionalny Zarząd Gospodarki Wodnej w Szczecinie. Utworzył on obwód rybacki, obejmujący wody rzeki od źródeł do granicy wód śródlądowych z morskimi wodami wewnętrznymi. Do obwodu włączone są także wody dopływów Parsęty. Gospodarzem obwodu Parsęty jest Związek Miast i Gmin Dorzecza Parsęty w Karlinie. Od 1997 roku na rzece odbywają się Otwarte Ogólnopolskie Zawody Spinningowe „Salmo Parsęty”. Zawody są jednocześnie zakończeniem sezonu wędkarskiego połowu troci wędrownych i łososi, które właśnie rozpoczynają okres godowy.

Szczególne walory środowiskowe obszaru MLGR wykorzystuje m.in. Połczyn-Zdrój, który jest jednym z wiodących **ośrodków lecznictwa uzdrowiskowego** w kraju i jednym z najstarszych miast uzdrowiskowych w Polsce. Dodatkowo, znanym i istotnym elementem pejzażu połczyńskiego jest unikatowy w Polsce Park Zdrojowy o ogromnych walorach przyrodniczych i zabytkowych. Park założono w latach 1836-1839. Utworzono wówczas część zwaną "francuską". W roku 1903 powiększono jego obszar o część "angielską". Obecnie jego powierzchnia przekracza 80 ha. Na terenie Parku znajdują się zabytkowe obiekty sanatoryjne, pijalnia wody mineralnej "Joasia", liczne zabytkowe bądź odrestaurowane na podstawie przedwojennych zdjęć wodotryski i fontanny, zadaszony amfiteatr na ponad 2000 miejsc, korty tenisowe oraz odkryty basen kąpielowy o rozmiarach olimpijskich.

Należy jednak pamiętać o potencjale wynikającym z walorów przyrodniczych niepodlegających ochronie prawnej, stanowiących potencjalne atrakcje turystyczne i miejsca rekreacji. Pozwalają one na rozwój potencjału turystycznego, w tym **oferty sportów wodnych** (kajakarstwo, żeglarstwo, windsurfing) czy **aktywnej rekreacji** (turystyka rowerowa, konna, piesza).

Unikalne zasoby przyrodnicze i geograficzne tworzą potencjał obszaru MLGR. Są to:

- Morze Bałtyckie z czystymi i zadbanymi plażami,
- Rzeka Parsęta wraz z dorzeczem i rzeka Radew z dopływami (Leśnica, Dębica i inne),
- Jeziora, w tym największe przymorskie jezioro Jamno (zajmuje 9. miejsce co do wielkości w Polsce i 3. miejsce w województwie zachodniopomorskim), a także jeziora Dobrowieckie Wielkie, Dobrowieckie Małe,
- lasy, w szczególności na obszarze gmin: Tychowo, Białogard, Połczyn-Zdrój i Karlino,
- ukształtowanie terenu, urozmaicone szczególnie na obszarze gminy Połczyn-Zdrój (zwane „Szwajcarią Połczyńską”).

Walory przyrodnicze obszaru są **zagrożone w kontekście lokalnych i globalnych zmian klimatycznych**, które mają bezpośredni wpływ na zjawiska zachodzące na obszarze MLGR. Przykładem jest podnoszenie się poziomu mórz (w tym Morza Bałtyckiego), ocieplenie wód Morza Bałtyckiego (co zakłóca funkcjonowanie ekosystemu), wysychanie rzek, jezior i stawów (związane z wzrostem średniej rocznej temperatury). Koniecznym zatem jest dostosowanie się do zmian klimatycznych i przyrodniczych, a tutaj kluczową rolę odgrywa **edukacja ekologiczna mieszkańców**. Potencjał przyrodniczy umożliwia również rozwój zielonej gospodarki opartej na rozwiązaniach proekologicznych, w tym rozwój turystyki przyrodniczej, np. związanej z obserwacją zwierząt, przebywaniem w czystym środowisku lub aktywnej turystyki.

Warunki historyczne:

Pierwsze wzmianki dotyczące osadnictwa na ziemiach gmin wchodzących w skład MLGR pojawiają się w relacjach geografów Bawarskich z IX w. W okresie średniowiecza przez tejsze ziemie przebiegały dwa ważne szlaki handlowe: jeden szedł w kierunku południowym z Kołobrzegu przez gminę Białogard, drugi to trakt handlowy krajów nadbałtyckich, łączący Pomorze Gdańskie z krajami Europy zachodniej (północne Niemcy, Flandria).

W XII wieku, po chrystianizacji obszaru zaczęły tu powstawać pierwsze miasta i większe skupiska ludzkie. Rozbicie dzielnicowe na przełomie XII i XIII wieku doprowadziło do odłączenia się Pomorza od państwa polskiego, które miejscowi książęta podporządkowali cesarstwu niemieckiemu. Od XIV do połowy XX w. obszary MLGR uległy **całkowitej germanizacji**. Przyjęcie chrześcijaństwa zmieniło jednak nawyki żywieniowe społeczeństwa (ryby jako potrawy postne) i od tego okresu obserwuje się wzrost spożycia ryb. Przez wieki rybactwo i rybołówstwo na Pomorzu i w Polsce traktowano jako zakorzenione rzemiosło, a wędkarstwo pojawiło się jako zajęcie zapożyczone i dostępne dla elit. Położenie w pasie nadmorskim było przesłanką do tworzenia prężnych osad rybackich.

Dla dzisiejszej sytuacji społeczno-gospodarczej MLGR największe znaczenie mają jednak wydarzenia z najnowszej, powojennej historii Polski. Do 1945 r. były to tereny pruskie (niemieckie), przyłączone do Polski jako tzw. **Ziemia Odzyskana**. Władze komunistyczne rozpoczęły tu proces tworzenia ogromnych, państwowych farm (**PGR** – Państwowe Gospodarstwo Rolne), do których kierowano pracowników z różnych stron kraju. Po upadku komunizmu i likwidacji PGR, dawni pracownicy i ich rodziny zostali zostawieni bez pomocy, a osady popegeerowskie zaczęły popadać w ruinę. Dziś brakuje tam dróg, chodników, oświetlenia, infrastruktury wodno-kanalizacyjnej, miejsc spotkań i rekreacji, a istniejące budynki (w tym boiska, świetlice czy wielorodzinne bloki dawnych pracowników) są w bardzo złym stanie

technicznym. Dodatkowo, dawne PGR to wciąż miejsca, w których koncentrują się liczne problemy społeczne, gospodarcze, techniczne i środowiskowe.

Do miejsc będących **spuścizną minionych pokoleń** na obszarze MLGR należą w szczególności:

- ponad 300-letnie sanatoria w Połczynie-Zdroju - jednym z najstarszych miast uzdrowiskowych w Polsce wraz z powstałym w XIX wieku Parkiem Zdrojowym;
- zamek i XV-wieczny kościół w Połczynie-Zdroju;
- XIII-wieczny kościółek w Śmiechowie i pozostałości po licznych folwarkach szlacheckich oraz pałacach na terenie gminy Będzino;
- pochodzący z XVIII wieku zespół pałacowo-parkowy w Nowych Bielicach i obiekty sakralne znajdujące się m.in. w Parsowie i Cieszynie na obszarze gminy Biesiekierz;
- latarnia morska w Gąskach (gmina Mielno).

Ponadto, na obszarze MLGR znajduje się **196 obiektów wpisanych do rejestru zabytków**, które są równomiernie rozłożone (występują w każdej gminie członkowskiej MLGR). Tworzy to potencjał do rozwoju turystyki historycznej i budowy sieciowych produktów turystycznych (np. szlak kościołów, szlak pałaców, szlak zabytków techniki itp.).

Tabela 4. Liczba obiektów zabytkowych wpisanych do rejestru zabytków na obszarze MLGR.

Gmina	Liczba obiektów zabytkowych wpisanych do rejestru zabytków
Będzino	33
Biesiekierz	25
Mielno	11
Tychowo	19
Białogard (wiejska)	17
Karlino	27
Dygowo	16
Połczyn-Zdrój	49
RAZEM	196

Źródło: opracowanie własne na podstawie danych Wojewódzkiego Urzędu Ochrony Zabytków w Szczecinie.

W Karlinie funkcjonuje też **Muzeum Ziemi Karlińskiej**, które powstało w 2010 roku. Są tam zbiory związane z historią miasta z okresu XIX i XX wieku tj.: dawne wizerunki miasta i pocztówki, pieczęcie oraz kronika spisana przez Reinholda Wediga - przedwojennego nauczyciela i archiwistę. Wśród zbiorów powojennych uwagę zwracają: wyposażenie dawnej apteki, pochodzące z lat 50. i 60. XX wieku oraz pamiątki związane z erupcją ropy w 1980 roku.

W Chłopach można odwiedzić **Muzeum Skarbnica Wioski Rybackiej**, które zostało oddane do użytku w 2019 r. Jest to multimedialna przestrzeń prezentująca lokalne pamiątki oraz historię rybactwa. W budynku znajdują się pamiątki związane z tradycjami rybackimi, ekspozycje poświęcone Morzu Bałtykiemu, ekologii oraz środowisku morskemu.

Bardzo cenną inicjatywę zrealizowała też Gmina Białogard poprzez utworzenie **sali tradycji rybackich w Czarnowęsach**. Projekt był zrealizowany ze środków w ramach Europejskiego Funduszu Morskiego i Rybackiego Unii Europejskiej w ramach Programu Operacyjnego „Rybacko i Morze 2014-2020. Celem projektu jest poprawa standardu infrastruktury turystycznej i rekreacyjnej na terenie Gminy Białogard poprzez utworzenie Sali Tradycji Rybackich i ścieżki edukacyjno-przyrodniczej w Czarnowęsach. W wyniku realizacji operacji powstało miejsce, które w różnych formach (pikniki, festyny, wycieczki krajoznawcze, wycieczki przyrodnicze, wykłady, zajęcia edukacyjne, warsztaty, wystawy) propaguje wiedzę z zakresu rybackstwa i ekologii, pomaga kultywować tradycje rybackie regionu oraz służy mieszkańcom i turystom do rekreacji. W celu osiągnięcia powyższych celów niezbędny był remont pomieszczeń, wybudowanie ścieżki edukacyjno-przyrodniczej i wyposażenie całości w odpowiedni sprzęt. Projekt zakładał remont nieużytkowanego budynku po byłej świetlicy wiejskiej.

Jednym z przykładów projektu współpracy na rzecz rozwoju obszarów zależnych od rybackstwa w ramach umowy partnerskiej „Rozwój i udoskonalenie Północnego Szlaku Rybackiego” współpracę nawiązało 12 Lokalnych Grup Rybackich z województw: Zachodniopomorskiego, Pomorskiego i Warmińsko-Mazurskiego, w tym 6 rozbudowało infrastrukturę w celu promocji i aktywizacji działalności rybackich, nawiązania współpracy, zdobywania wiedzy, wymiana informacji i doświadczeń, rozwoju kapitału społecznego.

Mieleńska Lokalna Grupa Rybacka zrealizowała projekt pod nazwą „Budowa Centrum Promocji Rybackstwa” dzięki któremu powstał obiekt w centrum miejscowości Mielno który tworzy przestrzeń i warunki do rozwoju i promocji obszaru LSR.

Odbývają się tam imprezy aktywizujące rybaków, organizacje pozarządowe, mieszkańców w szczególności dzieci, promujące tradycje i potrawy rybne z obszaru MLGR, pozwalające na zdobycia wiedzy, umiejętności, konkursy na tradycyjne przepisy z regionu.



Warunki kulturowe:

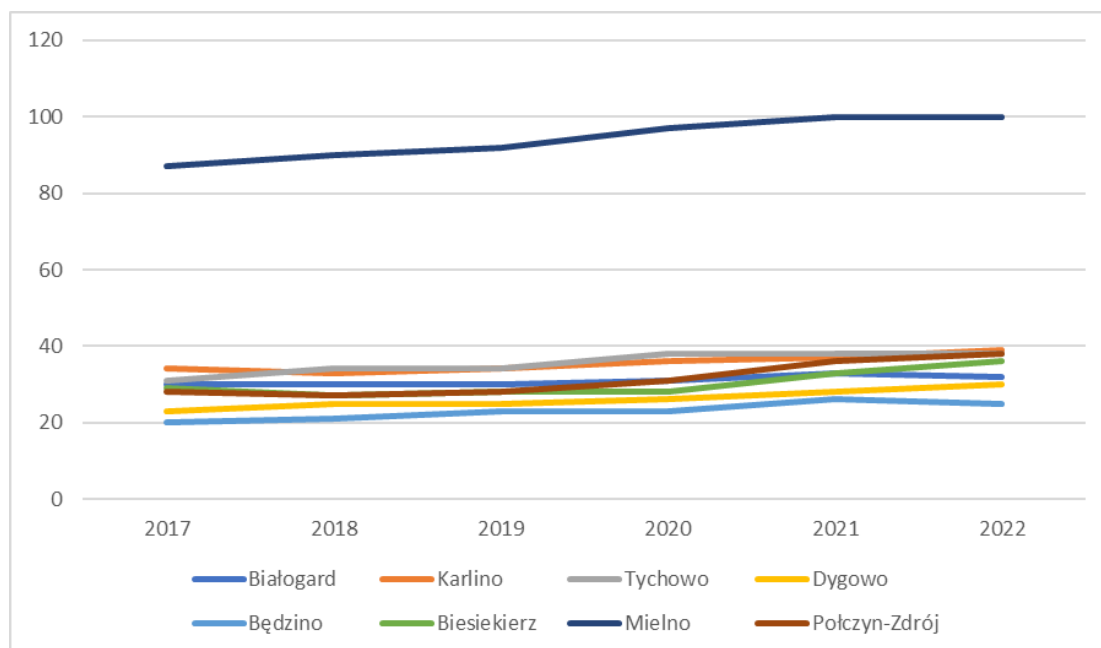
Z uwagi na wielowiekowy okres germanizacji mieszkańców obszaru MLGR, spuścizna kulturowa jest bardzo ograniczona. Jednakże zauważalna jest potrzeba powrotu do korzeni i **kultywowania lokalnych tradycji i zwyczajów**. Ważnym aspektem jest stałe zachęcanie mieszkańców do uczestnictwa w wydarzeniach kulturalnych.

Aktywność kulturalna na obszarze koncentruje się wokół **lokalnych instytucji kultury**. Funkcjonują tu 22 biblioteki publiczne wraz z filiami i 44 centra, domy i ośrodki kultury, kluby i świetlice (wg. stanu na 31.12.2021 roku).

W 2021 roku ośrodki kultury na terenie gmin: Białogard, Będzino, Mielno, Karlino, Dygowo, Tychowo i Połczyn-Zdrój zorganizowały prawie 1000 imprez i wydarzeń kulturalnych, w których brało udział ponad 55 tys. osób. Jedną z nich, bardzo znaną jest **Międzynarodowy Złot Morsów w Mielnie** organizowany corocznie przez Gminę Mielno. Impreza odbywa się zimą i przyciąga miłośników zimnych kąpeli w wodach Bałtyku. Imprezy organizowane na mniejszą skalę to w regionie: Dzień ryby w ramach Mieleńskiego Lata Artystycznego, Święto troci i łosia w Karlinie, Międzynarodowy Splyw Kajakowy w Karlinie, Festiwal Smaków w Biesiekierzu i liczne zawody wędkarskie dla dzieci i dorosłych.

Działalność kulturalna wspierana jest także przez tutejsze szkoły i podmioty społeczeństwa obywatelskiego. Aktywność **mieszkańców, liderów lokalnych i organizacji społecznych, pozarządowych** w ostatnich latach wyraźnie wzrosła na obszarze. Według GUS BDL na koniec 2021 roku na obszarze działało średnio 41 fundacji, stowarzyszeń i organizacji społecznych na każde 10 tysięcy mieszkańców. Organizacje te działają w różnym zakresie tematycznym, począwszy od jednostek OSP, poprzez organizacje działające na rzecz pomocy osobom wykluczonym i potrzebującym wsparcia (w tym seniorom), aż do organizacji zajmujących się krzewieniem kultury, sportu, integracji, aktywizacji społecznej.

Rys 1 Ilość fundacji, stowarzyszeń i organizacji społecznych na 10 tys. mieszkańców



W krajobrazie kulturowym obszaru wyróżniamy **mikroregiony o specyficznych cechach i o odrębnym ukształtowaniu kulturowym**. Są to: Obszar Kulturowo-Krajobrazowy OKK10 „Dolina Parsęty” oraz Obszar Kulturowo-Krajobrazowy OKK30 „Zachodniopomorski Pas Nadmorski”. Każdy z obszarów wyróżnia się specyficznymi i niepowtarzalnymi cechami.

Na uwagę zasługuje też **kultura jamneńska**, która powstała w wyniku długotrwałej izolacji społeczności w okolicach jeziora Jamno. W miejscowości Jamno znajduje się skansen kultury jamneńskiej, zwany Zagrodą Jamneńską.

Ekspozycja i zachowanie dziedzictwa kulturowego kształtuje lokalną tożsamość, ukazuje wyjątkowość danych miejsc i przywiązanie do tradycji. Pełni również ważną rolę w kształtowaniu funkcji turystycznej (**turystyka kulturowa**, festiwalowa, filmowa itp.), która powinna opierać się na wyjątkowości, lokalności i niepowtarzalności.

Warunki turystyczne:

Teren MLGR charakteryzuje duży potencjał turystyczno-rekreacyjny, dlatego należy zapewnić taką ofertę, aby sprostać nie tylko oczekiwaniom mieszkańców, ale także gości z całej Polski i wielu zakątków świata. **Co roku obszar odwiedza kilkaset tysięcy gości**, co stawia go w polskiej czołówce. Liczba turystów, która skorzystała z noclegów na każdy 1000 ludności na obszarze wyniosła w 2021 r. ponad 8,5 tysiąca w powiecie kołobrzeskim i blisko 3,5 tysiąca w powiecie koszalińskim, co **stanowi wyniki wielokrotnie wyższe niż średnia wojewódzka i krajowa**.

Każdego roku Główny Urząd Statystyczny (GUS) podsumowuje ruch turystyczny na całym polskim obszarze nadmorskim w trakcie sezonu wakacyjnego. Wyniki analizy z 2023 roku wskazują, że **Gmina Mielno zajęła 4. miejsce w Polsce** pod względem popularności tego obszaru wśród turystów⁵.

Tabela 5. Turyści korzystający z noclegów na 1000 ludności w latach 2016-2021.

Turyści korzystający z noclegów na 1000 ludności						
	2016	2017	2018	2019	2020	2021
POLSKA	783,52	832,57	882,40	929,18	468,31	584,34
ZACHODNIOPOMORSKIE	1 500,80	1 617,12	1 785,75	1 890,96	1 264,48	1 480,53
Powiat białogardzki	223,76	130,22	125,00	71,64	0,00 ⁶	0,00 ⁶
Powiat kołobrzeski	7 913,52	8 517,22	9 718,26	10 642,65	7 168,52	8 679,25
Powiat koszaliński	3 196,69	3 139,62	3 514,50	3 921,88	2 819,40	3 457,22
Powiat świdwiński	267,26	291,38	301,60	296,19	163,37	168,51

Źródło danych: Bank Danych Lokalnych Głównego Urzędu Statystycznego.

Jak wspomniano wyżej, walory przyrodnicze i położenie geograficzne obszaru sprawiają, że potencjał turystyczny jest jedną z najważniejszych sfer wpływających na rozwój lokalnego rynku i jakość życia

⁵ Na szczególną uwagę zasługuje też fakt, że w 2024 roku Kąpielisko Mielno (216) zostało uwzględnione na liście 35 kąpielisk i marin wyróżnionych błękitną flagą tj. charakteryzujących się czystą wodą, czystym wybrzeżem, bezpieczeństwem i dostępnością dla wszystkich.

⁶ Brak informacji, konieczność zachowania tajemnicy statystycznej lub wypełnienie pozycji jest niemożliwe albo niecelowe

mieszkańców. Według danych GUS w lipcu 2021 r. na obszarze MLGR funkcjonowało 216 obiektów noclegowych, z czego zdecydowana większość działała na terenie gminy Mielno (205 obiektów), a 3 obiekty na terenie gminy Będzino. **Poza pasem nadmorskim istniało na tamten moment zaledwie 8 obiektów noclegowych** (na terenie gmin Białogard, Biesiekierz i Połczyn-Zdrój)⁷.

Łącznie cechy obszaru LSR składają się na **unikatowy potencjał rekreacyjno-turystyczny**, obejmujący turystykę wypoczynkową i aktywną. Mieszkańcy i osoby odwiedzające mogą korzystać np. z sieci tras rowerowych (w tym nadmorska trasa Velo Baltica), spływów kajakowych, wędkowania. Turyści korzystają też z sieci szlaków pieszych (edukacyjnych, wędrownych), hippicznych i rowerowych, łączących obiekty zabytkowe i atrakcje turystyczne.

Rys. 2 Planowana sieć tras rowerowych w województwie zachodniopomorskim:



Źródło: Województwo Zachodniopomorskie.

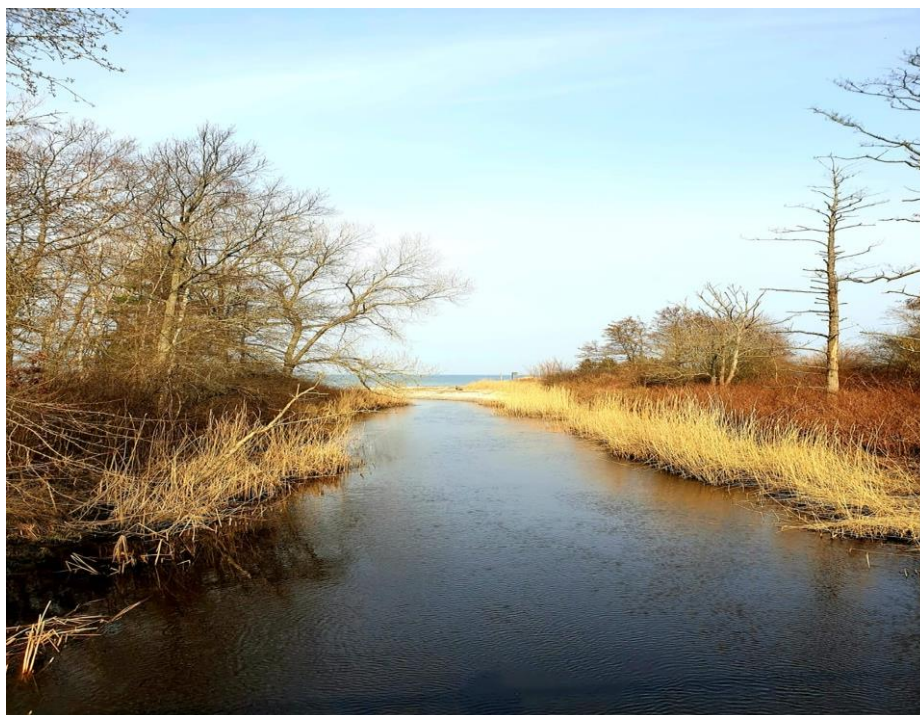
Niestety, na poziom wykorzystania potencjału turystycznego wciąż negatywnie wpływa słabo i nierównomiernie rozwinięta sieć ścieżek rowerowych. Jest to ważna infrastruktura, wspierająca rozwój turystyki lokalnej, weekendowej oraz ułatwiająca komunikację mieszkańcom obszaru. **Na terenie 8 gmin znajduje się łącznie 65 km ścieżek rowerowych** (w 2013 roku było to 49,5 km).

⁷ Warto zwrócić uwagę, że GUS nie liczy wielu małych obiektów noclegowych, które nie są hotelem, motelem czy kempingiem (np. prywatny wynajem pokoi/kwater, agroturystyka, AirBnB itp.).

W planach województwa zachodniopomorskiego na najbliższe lata jest jednak m.in. stworzenie połączenia na trasie Koszalin-Polanów (Trasa Pałaców i Zamków) oraz Mielno/Kołobrzeg-Piła (Stary Kolejowy Szlak). Wśród tras regionalnych i lokalnych, wyróżnić można m.in. Szlak Dolina Pięciu Jezior, Szlak Greenway - Naszyjnik Północy, Szlak Pradolina Dębnicy, Szlak Szwajcarii Połczyńskiej czy „Szlak Zwiniętych torów”. Co ważne, przez obszar przebiegają **szlaki o charakterze ponadregionalnym**: Szlak nadmorski im. Czesława Piskorskiego: Europejski Szlak Dalekobieżny E-9, Międzynarodowy szlak rowerowy Velo Baltica R-10 czy Stary Kolejowy Szlak (Mielno/Kołobrzeg-Białogard-Piła).

Dogodne położenie nad Morzem Bałtyckim oraz sieć rzek i jezior tworzą bardzo dobre warunki do uprawiania **wędkarstwa i sportów wodnych**. Każda z gmin obszaru może zapewnić turystom potencjał przyrodniczy do tego typu form rekreacji.

Gmina Będzino: obszar gminy obejmuje krótki odcinek pasa nadmorskiego Morza Bałtyckiego z piaszczystymi plażami oraz brzegiem klifowym. Pomimo dość niedługiej linii brzegowej, która jest dostępna z terytorium gminy Będzino, oraz niskiego wskaźnika lesistości (12%), obszar ten zasługuje na szczególną uwagę z racji swych walorów przyrodniczych i krajobrazowych (ujście rzeki Czerwonej, obszary Natura 2000, urozmaicona rzeźba terenu – moreny i kemy, gęsta sieć rzeczna). Przez teren gminy przepływają rzeki Strzeżenica i Glinianka będąca dopływem Dzierżęcinki, oraz liczne mniejsze cieki. Północno-wschodnia część przylega do jeziora Jamno. Gmina leży głównie na zlewniach: jeziora Jamno z dopływami rzeką Dzierżęcinką i rzeką Strzeżenicą, rzeki Czerwonej z dopływami rzeką Czerwoną, Tymienicą i Łopienniczką i przymorza. Ważne jest zatem utrzymanie funkcji przystani rybackich z właściwymi atrybutami lub nadanie im nowych funkcji, przy jednoczesnym nawiązaniu do ich tradycyjnego wykorzystania.



Rzeka Czerwona ujście do Morza Bałtyckiego

Gmina Biesiekierz: obszar gminy to głównie tereny rolnicze, ale znajdują się tu również liczne jeziora i rzeki (takie jak jezioro w Cieszynie czy rzeka Radew stanowiąca dopływ Parsęty). Dużymi zbiornikami wodnymi są Jezioro Parnowskie i Jezioro Tatowskie. Te uwarunkowania hydrologiczne wykorzystywane są podczas spływów kajakowych szlakiem Radwi. Rzeki stanowią wzdłuż swojego biegu warunki do rozwoju infrastruktury rekreacyjnej wykorzystywanej do uprawiania sportów wodnych i wędkarstwa.



Rzeka Parsęta, Nasutowo

Gmina Mielno: gmina bezpośrednio przylegająca do pasa morskiego Bałtyku (odcinek 25 kilometrów), na obszarze, której leży przymorskie Jezioro Jamno. Trwają prace nad rozwojem infrastruktury Kanału Jamneńskiego zmierzające do utworzenia warunków do żeglugi jachtów pomiędzy jeziorem Jamno a morzem, a docelowo także budowy portu o funkcji turystycznej i funkcji portu schronienia. W wodach występuje około 35 gatunków ryb. Podstawą gospodarki regionu w XIX wieku było rybołówstwo i uprawa ziemi oraz hodowla głównie na własne potrzeby. Dawne osady rybacko-rolnicze przekształciły się w miejscowości wypoczynkowe, odwiedzane w sezonie letnim przez turystów zarówno krajowych, jak i zagranicznych. Rybactwo występuje jako morskie połowy przybrzeżne w Bałtyku (ograniczone czasowo zakazem połowu dorsza) oraz śródlądowe połowy na jeziorze Jamno. Trwają prace nad przywróceniem klimatu osady rybackiej w miejscowości Chłopy. Jezioro Jamno jest miejscem do uprawiania różnych sportów wodnych oraz wędkarstwa. Na przystani żeglarskiej Klubu Morskiego „Tramp” przy 140-metrowym pomoście funkcjonuje wypożyczalnia jachtów, kajaków i rowerów wodnych. W sezonie letnim (od połowy maja do połowy września) po jeziorze kursuje statek wycieczkowy „Mila”. Największą naturalną zaletą gminy są: czysta woda morska, szeroka i czyste plaże, drobnoziarnisty piasek (unikatowy w skali Europy) oraz pas leśny ciągnący się wzdłuż wydm na większej części wybrzeża. W związku z tym naturalne wydaje się dążenie do stworzenia warunków umożliwiających cumowanie jachtów, organizację krótkich rejsów spacerowych, wędkarskich, a z czasem nawiązanie regularnych połączeń z Kołobrzegiem i Darłowem. Pojawiają się pomysły na kompleksowe pakiety usług, np. rejs połączony z degustacją ryb (świeżo złowionych w Bałtyku), całodzienna przygoda z żeglarstwem czy też inne oferty tematyczne łączące kilka produktów różnych przedsiębiorców.



Wybrzeże Morza Bałtyckiego, Jezioro Jamno

Gmina Tychowo: leży w górnej części dorzecza Parsęty. Rzeka przecina obszar gminy w południowej jej części, w kierunku z południowego wschodu na północny zachód, a następnie płynie wzdłuż fragmentu południowo-zachodniej granicy gminy. Przez obszar gminy przepływają również rzeki, będące dopływami Parsęty i rzeki Radew, takie jak: Dębница, Liśnica, Chotla, Leszczyńska, Bąbnica. Na terenie gminy, w miejscowości Podborsko znajdują się dwa jeziora: Dobrowieckie Wielkie i Dobrowieckie Małe. Wody bogate są w różne gatunki ryb, szczególnie w trocie i łososie. Rzeki i zbiorniki wodne poza wędkarstwem i rybactwem są w niewystarczającym stopniu wykorzystywane do uprawiania rekreacji. Na terenie gminy są jednak organizowane okazjonalne spływy kajakowe na rzece Parsęta i Radew z wykorzystaniem szlaku kajakowego Chotli i Radwi (Tyczewo- Bukowo-Bukówko-Słonino-Zaspy Małe).



Rzeka Parsęta, Tychowo

Gmina Białogard: do największych rzek, o dość dużym (dyspozycyjnym) przepływie należą Parsęta z jej dopływami: Radew z Chotłą i Żeleźną, Leśnica, Mogilica, Topiel z Graniczną, Pokrzywnica z Wilczą. Pozostałe rzeki są znacznie mniejsze, o niewielkich przepływach, lecz o szybkich zmiennych nurtach. Wody posiadają korzystne warunki tlenowe, są miejscem bytowania licznych gatunków ryb, stanowią atrakcyjne miejsca wędkowania (troć wędrowną, lipień, pstrąg potokowy i tęczowy). Parsęta i Radew są szlakami turystycznymi spływów kajakowych. Jeziora znajdują się w kompleksie leśnym w południowo-wschodniej części gminy. Są to jez. Byszyńskie i Rybackie oraz dwa mniejsze leśne jeziorka bez nazwy. Bardzo liczne są "oczka" wodne o powierzchni od kilkudziesięciu m² do 1,0 ha występujące wśród pól oraz w lasach. Możliwości dla uprawiania wędkarstwa stwarzają również stawy wodne np. w Czarnowęsach, a dla kajakarstwa przystanie kajakowe np. w Przegoni.



Jezioro Byszyno

Gmina Karlino: na obszarze gminy znajdują się ostoje siedliskowe Natura 2000: dorzecza rzeki Parsęty obejmujące dolinę Parsęty pomiędzy Byszynem a Karlinem, wraz z ujściowymi odcinkami Mogilnicy, Topieli, Pokrzywnicy i Radwi. Występują tu najlepsze w Polsce i tej części Europy warunki rozwoju tarła dla łososia a także cenne przyrodniczo gatunki ryb, m.in. strzelbi potokowej, certy i węgorza. Kolejną ostoją są Dolina Radwi, Chocieli i Chotli stanowiące ważne obszary tarliskowe dla ryb łososiowatych. Z uwagi na objęcie ochroną tych obszarów ograniczona jest na nich działalność gospodarcza i rekreacyjna. Pozostały obszar w dolinie rzek: Parsęty i Radwi stwarza możliwość rozwoju turystyki kajakowej i wędkarskiej. Teren gminy Karlino dysponuje w tym zakresie niewielką przystanią kajakową nad Radwią oraz placem rekreacyjnym (służącym jednak przede wszystkim mieszkańcom, a nie osobom przyjezdnym).



Rzeka Radew, Karlino

Gmina Dygowo: przez obszar gminy przepływa rzeka Parsęta, a największym zbiornikiem wodnym jest Jezioro Stojkowo. W rzece Parsęcie i jej dopływach można spotkać ryby łososiowate. Funkcjonują tu także stawy rybne odwiedzane przez wędkarzy. Infrastruktura służąca wypoczynkowi i rekreacji nad wodą jest uboga i wymaga rozwoju.



Mokradła Pyszka

Gmina Połczyn-Zdrój: przez gminę przepływa kilkanaście rzek, są to między innymi: Parsęta, Wogra, Dębica, Bliska Struga, Mogielica, Bukowa, Drawa, Rega, Kokna i Rakowiec. Do struktury sieci hydrologicznej zalicza się również sztuczne zbiorniki wodne (stawy rybne) znajdujące się w dolinie rzek: Bukowej, Wogry, Bliskiej Strugi oraz Mogilicy. Na rzece Wogrze znajduje się 24 ha zbiornik „Połczyn-Zdrój” będący zbiornikiem wielofunkcyjnym, którego głównym zadaniem jest ochrona przeciwpożarowa miasta oraz 2 mniejsze zbiorniki retencyjne zwane stawem północnym i południowym. Na obszarze występują również jeziora polodowcowe: Czaplunieckie, Sicienio i Kołackie. Obszary wodne wchodzi w skład zespołów przyrodniczo-krajobrazowych czego przykładem: „Dolina Pięciu Jezior”, „Dolina Dębicy” czy „Dolina Bliskiej Strugi”. Konieczny jest zatem rozwój infrastruktury towarzyszącej szlakom pieszym, rowerowym i konnym oraz budowa przystani, pomostów i slipów (małej infrastruktury wodnej, przeznaczonej dla kajaków i niewielkich łodzi) dla stworzenia znaczącego ośrodka turystycznego oraz miejsca zamieszkania.



Połczyński Zalew

Warunki gospodarcze:

Lokalny rynek pracy jest rozdrobniony - w 2022 r. na obszarze MLGR działały tylko 3 duże przedsiębiorstwa (zatrudniające ponad 250 osób), 34 średnie przedsiębiorstwa (zatrudniających od 50 do 249 osób) i 182 małe przedsiębiorstwa (zatrudniające od 10 do 49 osób). Wszystkie pozostałe podmioty w rejestrze REGON zatrudniały do 9 osób, czyli miały status mikroprzedsiębiorstwa (7 984 podmiotów).

Tabela 6. Podmioty w rejestrze REGON wg. liczby zatrudnionych na terenie MLGR w latach 2017-2022.

Podmioty z rejestru REGON wg. liczby osób zatrudnionych	2017	2018	2019	2020	2021	2022
ogółem	7 201	7 349	7 565	7 831	8 079	8 203
0 - 9	6 969	7 119	7 342	7 615	7 866	7 984
10 - 49	197	194	187	181	177	182
50 - 249	31	32	33	32	33	34
250 - 999	4	4	3	3	3	3

Źródło danych: Bank Danych Lokalnych Głównego Urzędu Statystycznego.

Każda gmina członkowska ma nieco inny przeważający profil działalności gospodarczej, ale elementami wspólnymi są stosunkowo **duży udział firm usługowych** (szczególnie w gminie Mielno – aż 89,38% wszystkich) oraz **znaczna koncentracja firm przemysłowo-budowlanych** w gminach Białogard, Dygowo, Karlino, Będzino, Tychowo i Biesiekierz (wyraźnie wyższa niż średnio w kraju i województwie).

Spośród wszystkich sekcji działalności gospodarczej wg. PKD 2007 na obszarze MLGR wyraźny wzrost liczby firm w latach 2017-2022 dotyczył przede wszystkim sekcji F (budownictwo, z 953 do 1393 podmiotów), sekcji I (zakwaterowanie i usługi gastronomiczne, z 1065 do 1212), sekcji S i T (pozostała działalność usługowa, z 394 do 509 podmiotów) oraz sekcji M (Działalność profesjonalna, naukowa i techniczna, z 294 do 360 podmiotów). Świadczy to o **rosnącym znaczeniu sektora rekreacyjno-turystycznego** na całym obszarze MLGR.

Mimo znacznego spadku bezrobocia, problemy demograficzne zaczynają mieć bezpośrednie przełożenie na sytuację na lokalnym rynku pracy. W ciągu sześciu lat **zasób potencjalnej siły roboczej** na obszarze MLGR (ludność w wieku produkcyjnym) **zmniejszył się o blisko 4 tysiące osób**. Może to wywoływać problemy w znalezieniu wykwalifikowanych pracowników, niezbędnych w różnych rodzajach działalności.

Dodatkowo, kondycja finansowa lokalnych przedsiębiorców została mocno nadwyrężona w czasie **pandemii COVID** i mogą oni nie mieć środków na dokonanie niezbędnych inwestycji i modernizacji, koncentrując się raczej na podtrzymaniu działalności i dotychczasowego zatrudnienia. Z uwagi na charakter turystyczny (szczególnie gmin nadmorskich) duże znaczenie miały ograniczenia związane z czasowym wstrzymaniem działalności lokali gastronomicznych i obiektów noclegowych podczas pandemii. Duży kryzys w branży turystycznych wypraw wędkarskich na Morze Bałtyckie wywołał zaś wprowadzony od 1 stycznia 2020 roku **zakaz połowu dorsza**, więc wielu rybaków obsługujących kutry turystyczne musiało znacznie ograniczyć lub całkowicie zmienić profil swoich działalności.

Kluczowym problemem lokalnych przedsiębiorców jest zapewnienie funkcjonowania i rozwoju, a rosnące drastycznie koszty prowadzenia działalności gospodarczej i malejąca dostępność wykwalifikowanych pracowników są czynnikami hamującymi rozwój gospodarczy. **Pracę tracą też systematycznie osoby związane do tej pory z sektorem rybackim**. O skali problemu świadczy fakt, że połowa gmin członkowskich została uznana za zagrożone trwałą marginalizacją i zaliczona do Specjalnej Strefy Włączenia województwa zachodniopomorskiego.

Tabela 7. Przeciętne miesięczne wynagrodzenia brutto w relacji do średniej krajowej (Polska=100) w latach 2016-2021.

Przeciętne miesięczne wynagrodzenia brutto w relacji do średniej krajowej (Polska=100)	2016	2017	2018	2019	2020	2021
ZACHODNIOPOMORSKIE	92,0	91,7	91,7	92,1	92,3	92,5
Powiat białogardzki	84,1	83,0	84,7	82,7	84,6	85,8
Powiat kołobrzeski	81,7	82,8	82,5	83,6	82,8	83,3
Powiat koszaliński	82,9	81,2	81,1	81,1	83,6	85,0
Powiat świdwiński	75,1	76,7	76,6	76,9	78,6	78,4

Źródło danych: Bank Danych Lokalnych Głównego Urzędu Statystycznego.

Poza problemem ze znalezieniem pracy, dużym wyzwaniem pozostaje też **niski poziom średniego wynagrodzenia**. W firmach zatrudniających co najmniej 10 osób przeciętne wynagrodzenie brutto wzrosło na obszarze wszystkich powiatów, ale nadal jest znacznie niższe niż średnio w województwie zachodniopomorskim.

Szansą na poprawę warunków prowadzenia działalności gospodarczej mogą być **tereny inwestycyjne**, tworzone w pobliżu węzłów S6 i S11 (szczególnie, gdyby na obszarze MLGR mogła rozpocząć działanie Specjalna Strefa Ekonomiczna).

4. Opis ludności obszaru realizacji LSR

Według danych GUS BDL gęstość zaludnienia na obszarze MLGR w 2020 roku wynosiła średnio 38 os./km². Porównując liczbę mieszkańców obszaru MLGR na podstawie danych z 2020 r. (62.794 osoby) oraz danych z 2013 r. (65.661 osób), zauważalny jest spadek liczby ludności o 2.867 osób, co stanowi 4,37% liczby mieszkańców z 2013 roku.

Tabela 8. Ludność MLGR w latach 2017-2020.

Ludność	2017	2018	2019	2020
Ogółem, w tym:	65 151	64 948	64 825	62 794
w wieku przedprodukcyjnym	11 614	11 515	11 424	11 552
w wieku produkcyjnym	41 135	40 550	40 124	37 711
w wieku poprodukcyjnym	12 402	12 883	13 277	13 531

Źródło danych: Bank Danych Lokalnych Głównego Urzędu Statystycznego.

Liczba mieszkańców obszaru MLGR spada zarówno w wyniku **ujemnego przyrostu naturalnego** (więcej zgonów niż urodzeń), jak i **ujemnego salda migracji** (przewaga wymeldowań nad nowymi zameldowaniami).

Wieloletni spadek liczby ludności obszaru MLGR pokazuje, że konieczne jest **skierowanie specjalnego wsparcia**, które poprawi standard lokalnych usług i podniesie jakość życia. W przeciwnym wypadku, dotychczasowi mieszkańcy wciąż będą się przenosić w inne miejsca, a wraz z ich odpływem zwiększy się ryzyko marginalizacji obszaru.

Depopulacja prowadzi do zmniejszania się potencjału demograficznego, ale także gospodarczego i ograniczenia wpływów budżetowych lokalnych samorządów. **Utrudnia to znacznie prowadzenie jakiegokolwiek polityki rozwojowej** – coraz trudniej jest pokryć bieżące koszty (szczególnie w czasach szalejącej inflacji), a tym bardziej - inwestować poważne środki finansowe w modernizację czy rozbudowę firmy albo placówki kulturalnej. Skoro grono klientów/odbiorców będzie w kolejnych latach tylko maleć.

Wraz z **ubytkiem mieszkańców pogarsza się też ich struktura demograficzna**. Prognozy demograficzne GUS wskazują, że na obszarze MLGR w kolejnych dwóch dekadach liczba osób w wieku przedprodukcyjnym spadnie o ponad 30% w stosunku do 2021, a liczba osób w wieku poprodukcyjnym wzrośnie o ponad 25% w stosunku do roku 2021.

Obszar MLGR dotknięty jest **problemem starzenia się społeczeństwa** – z każdym rokiem rośnie procentowy udział seniorów. Odsetek osób w wieku poprodukcyjnym w 2017 r. wynosił 19,03%, a cztery lata później aż 22,09%. Na koniec 2021 r. mieszkało na terenie MLGR już znacznie więcej osób starszych, niż młodych.

Wraz ze wzrostem liczby mieszkańców w wieku poprodukcyjnym, zmniejsza się liczba osób w wieku produkcyjnym na obszarze. Na obszarze MLGR udział **osób bezrobotnych** zarejestrowanych w liczbie osób w wieku produkcyjnym, wynosił 7,37% (w 2021 roku na obszarze MLGR zarejestrowane było 2745 osób jako bezrobotne). W zestawieniu z danymi statystycznymi dla województwa zachodniopomorskiego (gdzie udział ten wyniósł w 2021 roku 4,27%), **świadczy to o dużej skali problemu na obszarze MLGR**, szczególnie w miejscowościach tzw. popegeerowskich. Dodatkowo, należy zwrócić uwagę na bezrobocie nierejestrowane i ukryte, m.in. osoby bierne zawodowo.

Trudności na rynku pracy (bezrobocie, niskie wynagrodzenia i sezonowość zatrudnienia w branży turystycznej) powodują, że wielu mieszkańców obszaru MLGR zmuszonych jest korzystać z systemu pomocy społecznej. W latach 2017-2021 nastąpił w tym zakresie wyraźny postęp, ale **średnio na obszarze MLGR wciąż z zasiłków korzysta o połowę więcej osób, niż średnio w Polsce**. Problem ten szczególnie dotyczy gmin: Tychowo, Połczyn-Zdrój, Karlino i Białogard (wiejska).

Tabela 9. Zasięg korzystania ze środowiskowej pomocy społecznej w latach 2017-2021 na obszarze MLGR.

Zasięg korzystania z pomocy społecznej [%]	2017	2018	2019	2020	2021
POLSKA	5,7	5,1	4,6	4,2	3,7
ZACHODNIOPOMORSKIE	6,0	5,4	4,8	4,3	3,9
MLGR (średnia arytm.)	9,8	8,6	7,5	6,3	5,5
Białogard	10,1	9,2	7,9	6,3	5,2
Karlino	9,8	9,0	8,3	7,7	7,4
Tychowo	21,4	17,2	16,4	13,2	11,6
Dygowo	3,4	3,5	3,5	2,8	2,7
Będzino	11,9	9,7	7,4	5,4	3,3
Biesiekierz	6,7	5,5	4,4	3,8	2,7
Mielno	3,9	4,3	3,6	3,0	2,9
Połczyn-Zdrój	11,1	10,2	8,8	8,3	8,1

Źródło danych: Bank Danych Lokalnych Głównego Urzędu Statystycznego.

Potwierdza to, że pomimo korzystnego położenia nadmorskiego (potencjał turystyczny), bliskości trasy ekspresowej S6 i S11 (potencjał do tworzenia i rozwoju terenów inwestycyjnych) i sąsiedztwa miasta Koszalin, obszar MLGR boryka się z wieloma problemami. Kumulacja niekorzystnych tendencji demograficznych, gospodarczych i społecznych sprawiła, że **aż 4 gminy z obszaru zostały uznane za zagrożone trwałą marginalizacją i zaliczone do Specjalnej Strefy Włączenia województwa zachodniopomorskiego** – Białogard (wiejska), Karlino, Tychowo i Połczyn-Zdrój.

Obszary zagrożone trwałą marginalizacją zostały wskazane w Strategii na rzecz Odpowiedzialnego Rozwoju do roku 2020 (z perspektywą do 2030 r.) jako obszary funkcjonalne, które wymagają interwencji i wsparcia. Są to skupiska gmin wiejskich i powiązanych z nimi funkcjonalnie małych miast zagrożonych trwałą marginalizacją, na których występuje kumulacja problemów społecznych i ekonomicznych (głównie w pasie północnej i wschodniej części kraju).

Podobnie zapisy Strategii Rozwoju Województwa Zachodniopomorskiego do roku 2030 wskazują, że **Specjalna Strefa Włączenia** jest obszarem strategicznej interwencji regionu, charakteryzującym się kumulacją niekorzystnych zjawisk społecznych, gospodarczych i przestrzennych.

Zaliczenie połowy gmin członkowskich MLGR i prawie 60% ludności tego obszaru, jako borykających się ze szczególnie poważnymi problemami strukturalnymi przez władze krajowe i regionalne, stanowi bardzo wyraźną przesłankę do szczególnego wsparcia rozwoju społeczno-gospodarczego obszaru MLGR.

Dla poprawy sytuacji społecznej mieszkańców kluczowe wydają się być interwencje na rynku pracy. To właśnie bezrobocie, ubóstwo (wynikające z problemów na rynku pracy) oraz długotrwała i ciężka choroba były **głównymi powodami korzystania z systemu pomocy społecznej** na obszarze powiatu koszalińskiego, białogardzkiego, kołobrzesckiego i świdwińskiego.

Tabela 10. Powody przyznania świadczeń z pomocy społecznej na terenie powiatu koszalińskiego, białogardzkiego, kołobrzesckiego i świdwińskiego (łącznie) w latach 2016-2021.

Powody przyznania świadczeń z pomocy społecznej	2016	2017	2018	2019	2020	2021
ubóstwo	7 220	4 932	4 445	4 619	3 898	3 525
długotrwała lub ciężka choroba	5 175	3 351	3 220	3 249	2 519	2 297
niepełnosprawność	3 777	2 487	2 316	2 331	1 966	1 817
bezrobocie	5 136	4 483	3 675	3 611	2 919	2 764
bezradność w sprawach opiekuńczo-wychowawczych i prowadzenia gospodarstwa domowego	1 421	1 064	901	1 114	779	659

Źródło danych: Bank Danych Lokalnych Głównego Urzędu Statystycznego.

Stworzenie nowych, całorocznych, dobrze płatnych miejsc pracy na obszarze MLGR mogłoby znacząco poprawić sytuację materialną okolicznych mieszkańców, ograniczyć konieczność sięgania po pomoc społeczną i stanowić impuls do dalszego rozwoju społeczno-gospodarczego.

Poza terenami inwestycyjnymi i ułatwieniami dla biznesu, ważne jest też **zadbanie o potrzeby społeczne i kulturalne mieszkańców**, szczególnie tych znajdujących się w trudnej sytuacji życiowej. Dlatego też w konsultacjach społecznych wielokrotnie podnoszono potrzebę tworzenia bezpłatnych lub możliwie przystępnych cenowo atrakcji i oferty spędzania czasu wolnego. W opinii mieszkańców kluczowe są tu inwestycje lokalnych samorządów, które z zasady są darmowe i dodatkowo wykorzystywane latami do animacji społecznej przez lokalne instytucje kultury i organizacje pozarządowe.

5. Charakterystyka rybackości obszaru realizacji LSR

Największy **odsetek podmiotów gospodarczych działających w zakresie rybactwa** (sekcji A, działu 03 PKD) obserwujemy na obszarze gminy nadmorskiej Mielno, ale również na obszarze gminy Białogard (sprzyjające warunki stwarza tu rzeka Parsęta, okoliczne jeziora oraz stawy rybne hodowlane).

W odniesieniu do **sektora rybackiego związanego z połowami**, na obszarze MLGR działa 55 podmiotów gospodarczych i stacjonuje 29 jednostek rybackich zatrudniając około 80 osób (wliczając pracowników sezonowych). Ponadto, działa tu też 9 przetwórci zatrudniających łącznie ponad 300 osób oraz 19 podmiotów akwakultury zatrudniających około 60 osób.

Na terenie Mieleńskiej Lokalnej Grupy Rybackiej funkcjonują **2 plażowe przystanie rybackie**: w Chłopach o oznaczeniu jednostek – CHY oraz w Unieściu o oznaczeniu jednostek – UNI. Przystanie zostały zmodernizowane w ramach Programu Operacyjnego „Zrównoważony rozwój sektora rybołówstwa i nadbrzeżnych obszarów rybackich 2007-2013” oraz Programu Operacyjnego „Rybactwo i Morze 2014-2020. Dzięki inwestycjom w Chłopach działa Lokalne Centrum Pierwszej Sprzedaży Ryb. Zmodernizowano dalby i wyciągarki kutrów oraz wbudowane zostało molo rozładunkowe. W planach inwestycyjnych jest slip dla kutrów. Na przystani w Unieściu została wyremontowana droga dojazdowa do przystani wraz z drogą wewnętrzną i uliczkami odchodzącymi do boksów rybackich. Nowa nawierzchnia pomoże w łatwiejszym rozładunku i załadunku samochodów chłodni przez rybaków.

Na **przystani w Chłopach** stacjonuje 14 jednostek rybackich o długościach: 0-8m – 2; 8-10m – 5; 10-12m – 6 sztuk. Wśród wymienionych jednostek średnia pojemność w GT to 9,88 z czego najmniejsza jednostka ma pojemność 1,88 GT, a największa 15,83 GT. Średnia wieku jednostek połowowych na przystani w Chłopach to 22 lata, z czego najstarsza jednostka ma ponad 45 lat, a najmłodsza 2 lata. Połowy na przystani w Chłopach trwają cały rok z wyłączeniem okresów ochronnych, zakazu połowów danych gatunków ryb i tzw. postojowego. W Chłopach poławiane są flądra, dorsz, stornia, śledź, gładzica, węgorz, turbot, oraz małe ilości troci.

Na **przystani w Unieściu** stacjonuje 15 jednostek rybackich o długościach: 0-8m – 2; 8-10m – 6; 10-12m – 4; 12-15m – 1 sztuka. Wśród wymienionych jednostek średnia pojemność w GT to 8,74, z czego najmniejsza jednostka ma pojemność 3,73 GT, a największa 19,73 GT. Średnia wieku jednostek połowowych na przystani w Unieściu to 26 lat, z czego najstarsza jednostka ma ponad 40 lat, a najmłodsza 4 lata. Połowy na przystani w Unieściu trwają cały rok z wyłączeniem okresów ochronnych, , zakazu połowów danych gatunków ryb i tzw. postojowego. Na przystani w Unieściu poławia się dorsza, flądry, stornię, leszcza, gładzicę, sandacza, troć, turbota, oraz małe ilości witlinka i okonia.

W związku z coraz mniejszą opłacalnością prowadzenia połowów, **wzrasta zainteresowanie trwałym zaprzestaniem prowadzenia działalności połowowej**, zeżłomowaniem albo przekwalifikowaniem statku rybackiego w ramach działania 1.7 Trwałe zaprzestanie działalności połowowej.

Na terenie gmin Mielno, Połczyn-Zdrój, Dygowo i Tychowo znajduje się 9 **przetwórci rybnych** z czego największe to: Friedrichs Polska Sp. z o.o. zatrudniająca ok. 190 osób (w roku 2024 planuje zakończyć prowadzenie działalności), Pommernfisch Sp. z o.o. zatrudniająca ok. 100 osób oraz PPH „KiM” S.C. w gminie Połczyn-Zdrój, zatrudniająca ok. 25 osób.

Wiele lokalnych małych przedsiębiorstw prowadzi **działalność mocno związaną z sektorem rybackim** pod nadzorem Powiatowego Lekarza Weterynarii (polegających na produkcji wstępnie przetworzonych produktów rybołówstwa w zakresie rolniczego handlu detalicznego i w ramach działalności marginalnej, lokalnej i ograniczonej).

Na obszarze MLGR znajduje się także 21 **podmiotów akwakultury**, które działają w każdej z gmin członkowskich (w tym te najprężniej działające w gminie Białogard, Biesiekierz i Mielno, które odpowiedzialne są za 90% wartości produkcji ryb na terenie MLGR). W głównej mierze są to stawy hodujące pstrąga, których produkcja roczna sięga ponad 2000 t. następnie gospodarstwa karpiove z produkcją roczną ok. 30 t. Na terenie MLGR występują także gospodarstwa produkujące kilka gatunków ryb (palia, lin, karaś oraz w mniejszych ilościach: amur, jesiotr, szczupak, sandacz, tołpyga).

Wśród ważnych podmiotów akwakultury znajduje się także **Związek Miast i Gmin Dorzecza Parsęty oraz Okręg Polskiego Związku Wędkarskiego** w Koszalinie, które wprowadzają do obiegu materiał obsadowy i zarybieniowy na terenie MLGR. Głównie są to troć wędrowna, pstrąg potokowy, jaź oraz w mniejszych ilościach szczupak, lin, kleń, karp.

Zgodnie z wytycznymi MRIRW w konkursie na wybór Lokalnych Strategii Rozwoju w Priorytecie 3. programu Fundusze Europejskie dla Rybactwa na lata 2021-2027, Mieleńskiej Lokalnej Grupy Rybackiej udało się uzyskać potwierdzenia z Morskiego Instytutu Rybackiego - Państwowego Instytutu Badawczego oraz Instytutu Rybactwa Śródlądowego im. Stanisława Sakowicza - Państwowego Instytutu Badawczego danych dla sektora rybackiego za 2021 r., na obszarze MLGR działało łącznie 59 podmiotów sektora rybackiego, a ich łączna wartość produkcji wyniosła 24,4 mln zł.

Sektor rybacki jest kluczowy w działalności MLGR, a dotychczasowe strategie z lat 2007-2013 oraz 2014-2020 koncentrowały się na poprawie jakości życia społeczności rybackich. Dlatego też to **sektor rybacki będzie grupą szczególnie istotną z punktu widzenia realizacji LSR** na lata 2021-27.

6. Zgodność obszaru z zasadami horyzontalnymi

Mieleńska Lokalna Grupa Rybacka oświadcza, że wszystkie gminy członkowskie MLGR oraz cały **obszar realizacji LSR jest zgodny z zasadami horyzontalnymi** określonymi w art. 9 rozporządzenia 2021/1060, w tym: poszanowania praw podstawowych oraz przestrzegania Karty praw podstawowych Unii Europejskiej, zasadą równości kobiet i mężczyzn, zasadą równości szans i niedyskryminacji ze względu na płeć, rasę lub pochodzenie etniczne, religię lub światopogląd, niepełnosprawność, wiek lub orientację seksualną, w tym zasadą dostępności dla osób z niepełnosprawnościami, zgodności działań z celami zrównoważonego rozwoju, o których mowa w rozporządzeniu 2021/1060.

Na szczególną uwagę zasługuje fakt, że żadna z jednostek samorządu terytorialnego na obszarze Mieleńskiej Lokalnej Grupy Rybackiej nie podjęła uchwał o strefie wolnej od ideologii LGBT, co potwierdza poszanowanie i przestrzeganie zasad horyzontalnych zawartych w rozporządzeniu 2021/1060.

Rozdział III – Udział społeczności w przygotowaniu LSR

Angażowanie społeczności lokalnej w tworzenie LSR określamy jako partycypacyjny charakter tego dokumentu i jest to szereg działań/metod, którymi posługuje się RLGD zarówno na etapie tworzenia, jak i później wdrażania LSR.

1. Opis metod angażowania społeczności lokalnej w proces przygotowania LSR

Pierwsze informacje dotyczące tworzenia LSR na lata 2021-2027 pojawiły się w marcu 2022 roku i na **stronie internetowej** stowarzyszenia. Poprzez zamieszczenie **ankiety** rozpoczęto etap prac nad przygotowaniem dokumentu strategicznego dla obszaru MLGR. Informacje o kształcie nowej perspektywy finansowej i pracach nad nową LSR były przekazywane mieszkańcom na bieżąco od 2022 r. W miarę pojawiania się założeń programu Fundusze Europejskie dla Rybactwa na lata 2021-2027, pracownicy Biura i Zarząd MLGR przekazywali nowe informacje kluczowym interesariuszom – przedstawicielom sektora rybackiego, członkom MLGR, dotychczasowym wnioskodawcom i beneficjentom, ale także osobom, które dopiero nawiązywały kontakt z MLGR.

Na stronie internetowej MLGR wraz z ankietami można było na bieżąco zgłaszać uwagi i zamieszczane były wszystkie kluczowe informacje o prowadzonych konsultacjach społecznych, dokumenty i wytyczne związane z nową perspektywą finansową oraz dodatkowe informacje zostały udostępnione w biurze MLGR.

Został utworzony zespół roboczy przedstawicieli gmin, składający się z gminnych koordynatorów MLGR i kandydatów na członków rady oceniającej wnioski który uczestniczył we wcześniejszych spotkaniach informacyjnych, ankietach i konsultacjach w gminach. W trakcie prac zespołu opracowano sposób komunikowania się z lokalną społecznością, w tym informowania o kolejnych etapach prac nad LSR. Większość zaproponowanych przez Zespół sposobów informowania mieszkańców o pracach nad LSR została zrealizowana. Wszystkie zgłaszane przez zespół uwagi zostały uwzględnione

Z uwagi na ograniczone możliwości komunikowania się ze społecznością lokalną z obszaru MLGR wyłącznie za pośrednictwem kanałów internetowych, prowadzone były też **bezpośrednie spotkania** z mieszkańcami ze szczególnym uwzględnieniem sektora rybackiego podczas wielu wizyt na przystaniach w Chłopach i Unieściu. Uzasadnieniem dla tej formy poznania opinii mieszkańców jest fakt, że pozwalają one na pogłębioną (w stosunku do cyfrowych ankiet bądź sondaży) analizę problemu. Przez blisko dwa lata (od 2022 roku) wnioski i opinie mieszkańców były gromadzone przy okazji różnych spotkań i wydarzeń lokalnych. Swoje pomysły można też było zgłaszać do Biura MLGR.

Na każdym kluczowym etapie tworzenia LSR **lokalna społeczność była aktywna i zaangażowana** o czym świadczą liczne propozycje zmian i uwagi do diagnozy obszaru, wyznaczonych celów i wskaźników, analizy SWOT, budżetu, planu finansowego, monitoringu i ewaluacji.

Do opracowania LSR wykorzystano dane zebrane za pomocą następujących metod partycypacyjnych:

1. Spotkania konsultacyjne z mieszkańcami, rybakami, władzami samorządowymi i członkami stowarzyszenia połączone z wywiadami zogniskowanymi (fokusami). Odbyło się 7 spotkań:

- spotkanie z mieszkańcami i rybakami na przystani w Chłopach 02.10.2023 (6 uczestników),
- spotkanie z mieszkańcami i rybakami na przystani w Unieściu 05.10.2023 (6 uczestników),
- spotkanie z rybakami, hodowcami ryb i właścicielami stawów w Mielnie 06.10.2023 (5 uczestników),
- spotkanie z przedstawicielami sektora publicznego w Sarbinowie (biuro MLGR) 29.05.2024 (10 uczestników),
- spotkanie podczas Walnego Zebrania Członków MLGR w Sarbinowie 20.06.2024 (62 uczestników),
- spotkanie podczas Walnego Zebrania Członków MLGR w Domu Kultury w Będzinie 31.07.2024 (50 uczestników),
- spotkanie i konsultacje LSR z przedstawicielami gmin, mieszkańcami i kandydatami na członków rady decyzyjnej w dniu 23.08.2024 Sarbinowo 10 uczestników.

Wśród uczestników byli **przedstawiciele sektora rybackiego, społecznego, gospodarczego i publicznego**. Na spotkaniach konsultowano diagnozę obszaru oraz cele i wskaźniki. Zgłoszono także propozycje do budżetu i zasad monitoringu. Najważniejszą częścią była dyskusja z uczestnikami i odpowiedzi na pytania. Zgłoszone uwagi zostały zapisane i umieszczone w notatce ze spotkania. Łącznie na spotkaniach omówiono zgłaszane uwagi i sugestie zawarte w ankietach, spośród których większość została uwzględniona. Odrzucono propozycje, które były niezgodne z zakresem programu Fundusze Europejskie dla Rybactwa na lata 2021-2027. Wyniki analiz przeprowadzonych podczas spotkań zostały wykorzystane w diagnozie obszaru oraz celach, wskaźnikach i budżecie.

2. Spotkania podczas sesji Rad Gmin obszaru MLGR – odbyło się 8 spotkań:

- sesja Rady Miejskiej Mielno 25.04.2023r.
- sesja Rady Miejskiej Karlino 28.04.2023r.
- sesja Rady Gminy Biesiekierz 05.06.2023r.
- sesja Rady Miejskiej Tychowo 27.06.2023r.
- sesja Rady Miejskiej Połczyn Zdrój 28.06.2023r.
- sesja Rady Gminy Będzino 30.06.2023r.
- sesja Rady Gminy Białogard 13.07.2023r.
- sesja Rady Gminy Dygowo 07.08.2023r.

W każdej sesji brało udział od 30 do 50 osób będących przedstawicielami **sektora społecznego** (mieszkańcy, sołtysi) **oraz sektora publicznego** (radni i władze samorządowe). Wszystkie sesje były transmitowane również na żywo przez Internet, co pozwoliło dotrzeć z informacją o opracowaniu nowej LSR do bardzo szerokiego grona mieszkańców. Ta forma przekazu cieszy się wśród mieszkańców dużą popularnością. Na sesjach konsultowano diagnozę obszaru, cele, wskaźniki i budżet. Najważniejszą częścią była dyskusja z uczestnikami i odpowiedzi na pytania. Zgłoszone uwagi zostały zapisane i umieszczone w notatce ze spotkania. Łącznie na spotkaniach omówiono zgłaszane uwagi i sugestie zawarte w ankietach, spośród których większość została uwzględniona.

3. Konsultacje za pośrednictwem strony internetowej na potrzeby przygotowania LSR. Tutaj na bieżąco przez cały okres tworzenia strategii zamieszczano informacje dotyczące postępów w tworzeniu LSR oraz realizowanych metod partycypacyjnych z lokalną społecznością. Zamieszczono ankietę, która

mogła być wypełniana on-line. Na stronie zaproszono mieszkańców do zgłaszania swoich pomysłów/ inicjatyw oraz opiniowania dotychczasowych prac.

4. Badania ankietowe mieszkańców obszaru - od marca 2022 r. przeprowadzono badanie mieszkańców obszaru MLGR. Do udziału w badaniu zaproszeni zostali wszyscy mieszkańcy, reprezentujący różne sektory. Podstawowym celem badania była diagnoza i analiza postaw oraz opinii mieszkańców w tematach kluczowych dla prawidłowej konstrukcji nowej lokalnej strategii rozwoju. Ankiety były dystrybuowane on-line przez stronę internetową i facebook. Wpłynęło 191 ankiet. Najpilniejsze potrzeby obszaru MLGR wskazane przez badanych to:

- budowa i modernizacja dróg, chodników, parkingów,
- budowa ścieżek rowerowych,
- zagospodarowanie placów, terenów zielonych, parków, placów zabaw,
- promocja miejscowości, gminy i okolicy,
- wsparcie istniejących firm,
- imprezy dla mieszkańców,
- zakładanie nowych firm,
- inwestycje na rzecz ochrony środowiska.

5. Zespół roboczy – 12-osobowy, składający się z przedstawicieli gmin, pracowników biura MLGR i kandydatów na członków rady pracował w sposób ciągły. Zespół roboczy opracowywał zagadnienia związane z określeniem w strategii: charakterystyki obszaru, partycypacyjności w LSR, diagnozy obszaru, celów i wskaźników, sposobu wyboru i oceny operacji, sposobu ustanawiania kryteriów wyboru oraz monitoringu i ewaluacji.

6. Wywiady indywidualne - prowadzone przez pracowników Biura i członków Zarządu z rybakami, mieszkańcami i reprezentantami lokalnych instytucji, firm i organizacji, wykonywane przy okazji innych zadań. Temat oczekiwań odnośnie nowej LSR oraz obszarów, na których powinna się ona koncentrować, był wielokrotnie poruszany w indywidualnych rozmowach przedstawicieli MLGR i mieszkańców. Dzięki takim wywiadam udało się pogłębić rozeznanie co do potrzeb przedsiębiorców i organizacji pozarządowych na obszarze.

7. Punkt konsultacyjny w Biurze MLGR – przez cały okres przygotowywania strategii mieszkańcy obszaru mieli możliwość pozyskania informacji bądź zgłoszenia uwag do Lokalnej Strategii Rozwoju. W trakcie spotkań omawiano diagnozę obszaru oraz cele i wskaźniki. Pracownicy Biura przyjmowali również propozycje do analizy SWOT i kryteriów wyboru operacji.

8. Konsultacje społeczne projektu LSR – pierwszy ogólny zarys wymagań na podstawie wytycznych został omówiony podczas WZC w dniu 20.06.2024 r., a od 24 lipca 2024r. konsultacjom poddano projekt Lokalnej Strategii Rozwoju. Projekt został rozesłany drogą e-mail przedstawicieli gmin, pracowników biura MLGR i kandydatów na członków rady Na stronie internetowej oraz na facebooku zamieszczono

informację o możliwości konsultacji dokumentu w Biurze MLGR. Konsultacje stacjonarne w Biurze były możliwe codziennie w godzinach pracy Biura w okresie od 24.07.2024r. do 23.08.2024 gdzie r. zespół roboczy podsumował wszelkie uwagi. Konsultacjom podlegał cały dokument ze szczególnym ukierunkowaniem na cele, budżet i wskaźniki LSR, a także kanały komunikacji pomiędzy MLGR i mieszkańcami obszaru.

Poprzez udział w tworzeniu LSR przedstawicieli sektora rybackiego, gospodarczego, społecznego i publicznego zebrano **opinie reprezentatywne dla całej społeczności**, stanowiące kompromis pomiędzy oczekiwaniami mieszkańców, a możliwościami finansowymi nowej LSR.

Powyżej wykazano, że zarówno otwarty charakter spotkań i narzędzi analitycznych, miejsca, tematy i rodzaje grup interesariuszy uczestniczących w konsultacjach jak i skład zespołu roboczego są dowodem, że na wszystkich etapach przygotowania LSR, MLGR przestrzegała zasady równości szans i niedyskryminacji ze względu na płeć, rasę, orientację seksualną, światopogląd bądź religię, a także zasadę zrównoważonego rozwoju. Podobnie zamierza czynić w trakcie wdrażania, monitoringu i ewaluacji LSR w okresie programowania 2021-2027. W taki sam sposób MLGR planuje realizować zasady zrównoważonego rozwoju.

2. Dane z konsultacji społecznych przeprowadzonych na obszarze realizacji LSR wykorzystane do opracowania LSR

Bazując na swoim wieloletnim doświadczeniu w komunikowaniu się z mieszkańcami, MLGR wykorzystwała metody konsultacji ze społecznością lokalną **na każdym etapie tworzenia LSR, w sposób adekwatny do potrzeb społeczności**. W trakcie tworzenia LSR uwzględniono również wyniki badań własnych i wykonanych ewaluacji.

Wszystkie uwagi i propozycje zgromadzone w procesie konsultacji społecznych zostały **przeanalizowane przez zespół roboczy**. Możliwość wprowadzenia zmiany była oceniana pod kątem zgodności z obowiązującymi przepisami oraz spójności wewnętrznej LSR.

Dane z konsultacji społecznych przeprowadzonych na obszarze **zostały wykorzystane do opracowania** zapisów poszczególnych rozdziałów LSR: rozdziału II Charakterystyka obszaru realizacji LSR, rozdziału III – Udział społeczności w przygotowaniu LSR, rozdziału IV – Analiza SWOT oraz wnioski z analizy SWOT, rozdziału V – Określenie celów LSR i środków służących do ich osiągnięcia, w tym operacje planowane do wsparcia, rozdziału VI – Wykazanie spójności celów LSR z analizowanym obszarem, rozdziału IX – Plan finansowy (budżet) LSR oraz rozdziału X – Wskaźniki realizacji LSR.

Uwzględniono większość uwag. Kluczowe wnioski przyjęte z konsultacji społecznych i wykorzystane w procesie tworzenia LSR to:

- *Konieczne jest dalsze wsparcie dla sektora gospodarczego, w tym rybackiego w zakresie rozwoju lub dywersyfikacji już istniejących działalności oraz tworzenia nowych podmiotów gospodarczych szczególnie opartych o zasoby wodne obszaru;*

- *Niezbędny jest dalszy rozwój infrastruktury publicznej (komunikacyjnej, rekreacyjnej, turystycznej);*
- *Dla zachowania dziedzictwa obszaru konieczne jest promowanie go i jego dziedzictwa związanego z rybactwem i akwakulturą,*
- *Mieszkańcy oczekują atrakcyjnych miejsc i aktywności składających się na lokalną ofertę spędzania czasu wolnego*
- *Poziom aktywności społecznej niektórych grup jest niewystarczający – trzeba szerzej włączać ich w działania lokalne.*

Część wniosków została odrzucona, ponieważ powielają istniejące treści lub były niezgodne z zasadami programowymi lub ich realizacja przekraczała możliwości finansowe nowej LSR.

3. Opis metod angażowania społeczności lokalnej w proces realizacji LSR

Wysoki poziom zaangażowania mieszkańców w tworzenie LSR pozwala oczekiwać, że również na etapie jej wdrażania aktywność społeczności lokalnej będzie duża. MLGR zamierza podtrzymywać zainteresowanie mieszkańców systematycznie informując o każdym etapie wdrażania LSR, biorąc pod uwagę **szczególnie sektor rybacki**:

1. Strona internetowa: utrzymanie i aktualizowanie strony internetowej oraz profilu na portalu społecznościowym poprzez zamieszczanie postów i artykułów z aktualnymi informacjami dotyczące działania MLGR i wdrażania LSR. Są to metody powszechne i szczególnie preferowane przez ludzi młodych (rybaków, ich rodziny, domowników, podmioty rybackie, przedsiębiorców) i organizacje pozarządowe.

2. Newsletter: do członków MLGR, rybaków, przedsiębiorców, organizacji pozarządowych, przedstawicieli JST, instytucji kultury, zawierające adresy mailowe będą rozsyłane bieżące informacje ze strony internetowej stowarzyszenia. Ten kanał komunikacji jest szczególnie preferowany przez pracowników JST, przedsiębiorców, członków organizacji pozarządowych, sołtysów i członków rad sołeckich, członków rad gmin.

3. Spotkania informacyjne i konsultacyjne (również podczas sesji rad gmin): będą odbywały się szczególnie przed ogłoszeniem lub w trakcie trwania konkursów, mając na celu przybliżenie mieszkańcom zasad udzielania wsparcia. Na spotkanie każdorazowo zostaną zaproszeni przedstawiciele różnych sektorów. Taka forma komunikacji jest preferowana szczególnie przez rybaków, przedstawicieli JST, instytucji kultury, instytucji działających na rzecz rozwoju obszaru MLGR, przedstawicieli organizacji pozarządowych.

4. Stoiska informacyjne na lokalnych wydarzeniach: stanowią bardzo efektywny sposób przekazywania informacji, ponieważ w jednym czasie, w jednym miejscu gromadzi się duża liczba mieszkańców obszaru, reprezentująca różne sektory. Taka forma komunikowania jest szczególnie preferowana przez organizacje pozarządowe, które mogą prezentować swoją działalność na tego typu wydarzeniach np. festynach oraz uczestników wśród których są rybacy, ich rodziny, domownicy oraz inne podmioty rybackie.

5. Badania ankietowe mieszkańców obszaru: podczas spotkań informacyjnych, konsultacyjnych, wydarzeń lokalnych i wszelkich innych wydarzeniach organizowanych przez MLGR, uczestnicy mogą zostać poproszeni o wypełnienie ankiety na potrzeby monitoringu i ewaluacji. Będzie to narzędzie, dzięki któremu uzyskamy informacje o prawidłowości działań MLGR i ewentualnych obszarach, które wymagają poprawy.

6. Warsztaty i szkolenia praktyczne: efektywna komunikacja nie może sprowadzać się tylko i wyłącznie do przekazywania informacji. Osoby zainteresowane działaniem w partnerstwie z MLGR oraz chcące skorzystać ze wsparcia RLGD będą mogły na warsztatach/szkoleniach podzielić się swoją wiedzą i doświadczeniem. MLGR natomiast będzie miało możliwość wykorzystać informacje od uczestników w celu bardziej efektywnego sposobu komunikowania założeń i wdrażania LSR.

7. Komunikaty prasowe/promocyjne: stworzymy stałą bazę lokalnej prasy, rozgłośni radiowych, telewizji, telewizji internetowej, również gmin, powiatów, sołectw, instytucji zajmujących się rozwojem obszaru, do których będą wysyłane krótkie informacje o bieżących działaniach zrealizowanych i planowanych do zrealizowania z prośbą o ich bezpłatną publikację.

8. Wywiady indywidualne – będą prowadzone przez pracowników Biura i członków Zarządu z rybakami, ich rodzinami i domownikami, mieszkańcami i reprezentantami lokalnych instytucji, firm i organizacji, wykonywane podczas funkcjonowania biura oraz przy okazji innych zadań. Dzięki wywiadam MLGR będzie miała rozeznanie co do potrzeb rybaków, przedsiębiorców i organizacji pozarządowych na obszarze.

Powyższe metody gwarantują mobilizowanie biernych dotychczas interesariuszy do uczestnictwa w realizacji LSR jak również wzmocnią partnerską współpracę wśród członków MLGR we wdrażaniu LSR.

Tak szerokie spektrum zastosowanych metod, kanałów komunikacji i sposobów udostępniania informacji (w tym również alternatywnych) ma na celu **uniknięcie wykluczenia jakiegokolwiek grupy społecznej**. Ich skuteczność potwierdzają wieloletnie doświadczenia MLGR w poprzednich okresach programowania. W przypadku braku skuteczności powyższych metod będą zastosowane inne, które będą mogły pomóc w realizacji LSR np. płatne ogłoszenia w lokalnej prasie, spoty reklamowe.

Zarówno na etapie tworzenia, jak i realizacji LSR uwzględniono **zasady horyzontalne** określone w art. 9 rozporządzenia 2021/1060 – poszanowania praw podstawowych oraz przestrzegania Karty praw podstawowych Unii Europejskiej, zasadą równości kobiet i mężczyzn, zasadą równości szans i niedyskryminacji ze względu na płeć, rasę lub pochodzenie etniczne, religię lub światopogląd, niepełnosprawność, wiek lub orientację seksualną, w tym zasadą dostępności dla osób z niepełnosprawnościami, zgodności działań z celami zrównoważonego rozwoju.

Rozdział IV – Analiza SWOT obszaru realizacji LSR oraz wnioski wynikające z analizy SWOT

1. Tabela SWOT

Informacje zebrane w diagnozie zostały uporządkowane i podsumowane w formie analizy SWOT. Tabela poniżej przedstawia pełną wersję analizy SWOT, w tym zmiany uwzględnione w ramach konsultacji społecznych.

SILNE STRONY	SŁABE STRONY
<ol style="list-style-type: none"> 1. Dostęp do linii brzegowej Morza Bałtyckiego, 2. Dostęp do sieci szybkich dróg (S6, S11), 3. Brak uciążliwego przemysłu (czyste środowisko, brak poważnych zanieczyszczeń), 4. Liczne zasoby wodne obszaru, a co za tym idzie - bogate tradycje rybackie. 5. Duży potencjał do rozwoju usług turystycznych i uzdrowiskowych. 6. Duża liczba obszarów chronionych, 7. Liczne i zróżnicowane szlaki turystyczne. 8. Rozbudowana sieć i duża aktywność obiektów kulturalnych. 9. Aktywność istniejących organizacji pozarządowych. 10. Duża różnorodność imprez kulturalnych i rozrywkowych. 11. Bardzo dobre warunki dla potencjalnych inwestorów, szczególnie w zakresie usług turystycznych i rekreacyjnych. 12. Efektywne wykorzystanie środków z funduszy unijnych w ostatnim okresie programowania. 	<ol style="list-style-type: none"> 1. Niewystarczające wykorzystanie walorów przyrodniczych i turystycznych obszaru, szczególnie w obszarze turystyki wodnej i rybactwa oraz poza pasem nadmorskim. 2. Braki w infrastrukturze, w szczególności turystycznej, drogowej i towarzyszącej (np. ścieżki rowerowe). 3. Spadająca liczba mieszkańców i starzenie się społeczeństwa. 4. Brak kompleksowej, całorocznej oferty turystycznej dla obszaru. 6. Migracja osób młodych do dużych miast. 7. Niski poziom zarobków mieszkańców. 8. Niewystarczająca promocja obszaru i jego zasobów, zwłaszcza rybackich, wodnych, przyrodniczych. 9. Brak produktów lokalnych oraz rybackich produktów lokalnych. 10. Niewystarczająca oferta kulturalna i rekreacyjna dla mieszkańców obszaru. 11. Silna sezonowość zatrudnienia (brak pracy poza sezonem turystycznym). 12. Słaby system komunikacji publicznej. 13. Wyraźny spadek zatrudnienia i produkcji w sektorze rybackim na skutek zakazu połowów.
SZANSE	ZAGROŻENIA
<ol style="list-style-type: none"> 1. Szersze wykorzystanie potencjału turystycznego i zasobów lokalnych obszaru. 2. Możliwość pozyskiwania środków unijnych i krajowych. 3. Wzrost zainteresowania aktywnymi formami wypoczynku blisko natury. 4. Wzrost popularności Polski wśród turystów zagranicznych. 	<ol style="list-style-type: none"> 1. Negatywne trendy demograficzne – dalsza depopulacja i starzenie się społeczeństwa. 2. Ograniczenie rozwoju turystyki wynikające z zaostrzania przepisów w zakresie ochrony przyrody lub kolejnej pandemii. 3. Ryzyko katastrof ekologicznych oraz zmiany i zagrożenia klimatyczne. 4. Niewystarczające środki finansowe na ochronę

<p>5. Wzrost spożycia i zainteresowania produktami rybnymi.</p> <p>6. Złagodzenie przepisów i opłat związanych z prowadzeniem działalności gospodarczej.</p> <p>7. Rozwój agroturystyki i wypoczynku wiejskiego.</p> <p>8. Szersze wykorzystanie potencjału społecznego, aktywizacja mieszkańców.</p> <p>9. Wzrost poziomu przedsiębiorczości i zamożności mieszkańców obszaru.</p>	<p>dziedzictwa przyrodniczego i historyczno-kulturowego.</p> <p>5. Niski poziom świadomości ekologicznej społeczeństwa.</p> <p>6. Biurokracja utrudniająca podejmowanie działań.</p> <p>7. Nieracjonalne rybołówstwo i kolejne zakazy połowów bałtyckich.</p> <p>8. Cofanie się brzegu morskiego.</p> <p>9. Dalszy spadek znaczenia sektora rybackiego w lokalnej gospodarce.</p>
---	---

2. Wnioski wynikające z analizy SWOT dla całości obszaru realizacji LSR

Zebrane informacje ujęte w analizie SWOT pozwalają na określenie szeregu wniosków, dotyczących całego obszaru Mieleńskiej Lokalnej Grupy Rybackiej.

Obszar jest niewątpliwie atrakcyjny przyrodniczo, o czym świadczy jego położenie nad Morzem Bałtyckim i liczne zasoby wodne poza pasem nadmorskim (m.in. rzeka Parsęta i jezioro Jamno). Dodatkowo, walory przyrodnicze to także czyste środowisko, brak zanieczyszczeń i liczne obszary chronione. Stwarza to doskonałe warunki do rozwoju usług turystycznych i rekreacyjnych obszaru.

Walory przyrodnicze obszaru są jednak zagrożone w kontekście lokalnych i globalnych zmian klimatycznych, które mają bezpośredni wpływ na zjawiska zachodzące na obszarze MLGR: ocieplenie i podnoszenie się poziomu wód Morza Bałtyckiego, wysychanie rzek, jezior i stawów (związane z wzrostem średniej rocznej temperatury). Koniecznym zatem jest dostosowanie się do zmian klimatycznych i środowiskowych, a tutaj kluczową rolę odgrywa edukacja ekologiczna mieszkańców.

Mimo licznych atutów, obszar boryka się z niewystarczającym wykorzystaniem walorów przyrodniczych i turystycznych. Szczególnie zauważalne jest to w infrastrukturze turystycznej, drogowej i towarzyszącej (np. ścieżki rowerowe). Niewystarczająca jest również promocja obszaru i jego zasobów, brakuje rozpoznawalnych produktów lokalnych (także rybnych). Szansą staje się próba szerszego wykorzystania walorów przyrodniczych do rozwoju turystyki i rekreacji (szczególnie poza pasem nadmorskim). Dodatkowo, na korzyść obszaru działa zwiększający się trend zainteresowania aktywnymi formami wypoczynku - blisko natury, wzrost popularności Polski wśród turystów zagranicznych oraz rozwój agroturystyki i turystyki wiejskiej. A aktywność lokalnego sektora kultury (rosnąca oferta imprez i wydarzeń kulturalnych) i potencjał rozwojowy lokalnych organizacji pozarządowych pozwalają zakładać ich dalszy pozytywny wpływ na lokalną aktywność i turystykę kulturalną i edukacyjną.

Zasadnym zatem staje się stworzenie ogólnodostępnej infrastruktury turystycznej, rekreacyjnej i kulturalnej, która wpłynie na rozpoznawalność obszaru wśród turystów, ale (co ważniejsze) poprawi też

jakość życia tutejszych mieszkańców (a w wariacie optymistycznym może nawet zachęcić do osiedlenia się nowe osoby). Potencjał przyrodniczy umożliwia również rozwój zielonej gospodarki opartej na rozwiązaniach proekologicznych, w tym rozwój turystyki przyrodniczej, np. związanej z obserwacją zwierząt, przebywaniem w czystym środowisku lub aktywnej turystyki.

Aktywność podmiotów gospodarczych obszaru narażona jest na sezonowość świadczenia usług, co przekłada się na okresowe zatrudnienie, brak płynności finansowej i brak możliwości utrzymania działalności gospodarczych przy zwiększających się kosztach jej prowadzenia. Duże piętno na lokalnych przedsiębiorcach działających w branży turystycznej, hotelarskiej i gastronomicznej odcisnęła pandemia Covid-19, podczas której obowiązywał czasowy zakaz świadczenia usług z tych branż. Wiele przedsiębiorstw zmuszone było zakończyć swoją działalność lub bardzo mocno ją ograniczyć.

Odpowiedzią na te problemy może być możliwość pozyskania środków unijnych i krajowych, które wpłyną na rozwój przedsiębiorstw, dywersyfikację źródeł dochodu i tworzenie nowych podmiotów gospodarczych. Dodatkowym atutem w zakresie rozwoju przedsiębiorczości są możliwości dla potencjalnych inwestorów w pobliżu tras S6 i S11. Rozwój branż innych niż turystyka zapewni działalność przez cały rok, a tym samym wyższe zarobki i stabilne zatrudnienie dla mieszkańców.

Niekorzystne trendy demograficzne, związane ze starzeniem się społeczeństwa i migracją młodych mieszkańców do większych ośrodków miejskich, negatywnie wpływają na strukturę zatrudnienia i budżety lokalnych samorządów. Konieczne jest zatem wsparcie dla tworzonych na obszarze działalności gospodarczych, rozwój potencjału istniejących firm i zachęty finansowe dla samorządów, aby mimo trudności finansowych, chcieli inwestować w bardzo potrzebną infrastrukturę publiczną.

3. Wnioski wynikające z analizy SWOT dla sektora rybackiego z obszaru realizacji LSR

Lokalizacja obszaru Mieleńskiej Lokalnej Grupy Rybackiej na terenie przylegającym bezpośrednio do Morza Bałtyckiego oraz objętym dorzeczem rzeki Parsęta, stwarza od wieków możliwości do rozwoju rybactwa i rybołówstwa, dlatego dla sektora rybackiego (wskazanego jako szczególnie z punktu widzenia LSR) przeprowadzono odrębną analizę, z której wynikają poniższe wnioski:

Największym problemem jest wyraźny spadek zatrudnienia i produkcji w sektorze rybackim (oraz ogólny spadek znaczenia sektora rybackiego w lokalnej gospodarce, mimo wielowiekowych tradycji) na skutek zakazu połowów, który wraz z pandemią Covid-19 bardzo mocno wpłynął na możliwość organizowania połowów i wypraw wędkarskich. Wielu rybaków, armatorów, przetwórców zmuszonych było ograniczyć swoją działalność lub całkowicie ją zakończyć.

Niestety zagrożenia zewnętrzne (takie jak nieracjonalne rybołówstwo, kolejne zakazy połowów bałtyckich czy zmiany klimatyczne) stanowią kolejne czynniki, które są przesłanką do podjęcia działań mogących zabezpieczyć produkcję i usługi sektora rybackiego (albo co najmniej zapewnić osobom odchodzącym z rybactwa nowe możliwości zarobkowania).

Wielką szansą w tym zakresie są środki unijne dostępne na lata 2021-2027. Część rybaków potrzebuje dywersyfikacji dochodów i uzupełniania ich bardziej przewidywalnymi źródłami. Pozwoli to utrzymać kurczącą się liczbę miejsc pracy w sektorze rybackim. Część chciałaby wykorzystać możliwość otwarcia firmy w innym sektorze (najczęściej turystyce, OZE lub logistyce/transporcie, co wynika ze specyfiki obszaru MLGR).

Sektor rybacki na obszarze MLGR posiada swoje bardzo bogate tradycje rybackie, które bez odpowiednich działań zostaną zapomniane. Konieczne jest zatem zachowanie tej tradycji poprzez promocję zasobów rybackich, obszarów wodnych, tworzenie rybackich produktów lokalnych i działania inwestycyjne w infrastrukturę wspomagającą te działania (jak np. muzea, izby pamięci, ścieżki edukacyjne itp.). Bardzo istotna jest też organizacja działań informujących o obszarze MLGR jako atrakcyjnym miejscu turystycznym – turyści wciąż w dużej mierze napędzają lokalną gospodarkę (także w sektorze rybackim).

Podmioty rybackie mogą też korzystać na dwóch trendach: popularności zdrowego trybu życia (i częstego spożywania ryb) oraz popularności obszaru MLGR wśród turystów (także zagranicznych), którzy mogą zaopatrywać się bezpośrednio u lokalnych rybaków (zwiększając ich przychody i sprzedaż w sezonie letnim).

Rozdział V – Określenie celów LSR i środków służących do ich osiągnięcia, w tym operacje planowane do wsparcia

Na wstępie należy podkreślić, że w latach 2021-2027 MLGR będzie dysponować **znacznie mniejszym budżetem**, niż do tej pory. W pierwszym okresie programowania było to ok. 23,8 mln zł, w drugim - 14 mln zł, a obecnie (według szacunków MLGR) będzie to około 13 760 000 zł.

Znaczne ograniczenie dostępnych w ramach LSR środków powoduje konieczność wyboru i koncentracji pomocy z budżetu MLGR na **najpilniejszych i najpoważniejszych wyzwaniach**, szczególnie w odniesieniu do sektora rybackiego. W procesie konsultacji społecznych dyskutowano różne warianty i propozycje, ale ostatecznie przeważało przekonanie, że należy bazować na dotychczasowych dobrych praktykach i skupić się na tych typach operacji, które mają szerokie pozytywne oddziaływanie i jednocześnie trudno je sfinansować z innych źródeł zewnętrznych (nie ma dobrej alternatywy wobec wsparcia z budżetu MLGR).

Trudne rozmowy trwały zarówno wewnątrz poszczególnych sektorów (szczególnie przy określaniu celów uzupełniających), jak i pomiędzy przedstawicielami różnych grup (przede wszystkim przy podziale środków budżetowych). W niniejszej LSR przyjęto do realizacji **wariant kompromisowy**, akceptowalny dla wszystkich zainteresowanych stron.

1. Cele ogólne

Na podstawie zastosowanych metod partycypacyjnych, głębokiej analizy sytuacji mieszkańców i obszaru LSR oraz wniosków z nich płynących, Mieleńska Lokalna Grupa Rybacka określiła trzy cele ogólne na lata 2021-2027:

Cel 1. Wsparcie lokalnej przedsiębiorczości - to cel wskazany w **§3 pkt 5** Rozporządzenia Ministra Rolnictwa i Rozwoju Wsi z dnia 4 grudnia 2023 r. w sprawie szczegółowych warunków przyznawania i wypłaty pomocy finansowej na realizację operacji w ramach Priorytetu 3. Sprzyjanie zrównoważonej niebieskiej gospodarce na obszarach przybrzeżnych, wyspiarskich i śródlądowych oraz wspieranie rozwoju społeczności rybackich i sektora akwakultury objętego programem Fundusze Europejskie dla Rybactwa na lata 2021–2027, tj. **rozwój zrównoważonej niebieskiej gospodarki lub gospodarki obiegu zamkniętego przez wspieranie lokalnej przedsiębiorczości**.

Cel 2. Podniesienie poziomu życia - to cel wskazany w **§3 pkt 4** Rozporządzenia Ministra Rolnictwa i Rozwoju Wsi z dnia 4 grudnia 2023 r. w sprawie szczegółowych warunków przyznawania i wypłaty pomocy finansowej na realizację operacji w ramach Priorytetu 3. Sprzyjanie zrównoważonej niebieskiej gospodarce na obszarach przybrzeżnych, wyspiarskich i śródlądowych oraz wspieranie rozwoju społeczności rybackich i sektora akwakultury objętego programem Fundusze Europejskie dla Rybactwa na lata 2021–2027, tj. **podnoszenie poziomu życia na obszarach rybackich**.

Cel 3. Rybackie dziedzictwo kulturowe i tradycje - to cel wskazany w **§3 pkt 3** Rozporządzenia Ministra Rolnictwa i Rozwoju Wsi z dnia 4 grudnia 2023 r. w sprawie szczegółowych warunków przyznawania i wypłaty pomocy finansowej na realizację operacji w ramach Priorytetu 3. Sprzyjanie zrównoważonej niebieskiej gospodarce na obszarach przybrzeżnych, wyspiarskich i śródlądowych oraz

wspieranie rozwoju społeczności rybackich i sektora akwakultury objętego programem Fundusze Europejskie dla Rybactwa na lata 2021–2027, tj. **promowanie i rozwijanie dziedzictwa kulturowego i tradycji obszarów rybackich, w tym promowanie zawodów branży rybackiej.**

2. Cele uzupełniające

Wsparcie w ramach celów ogólnych, wybranych przez MLGR, zostało doprecyzowane w §3 Rozporządzenia Ministra Rolnictwa i Rozwoju Wsi z dnia 4 grudnia 2023 r. w sprawie szczegółowych warunków przyznawania i wypłaty pomocy finansowej na realizację operacji w ramach Priorytetu 3. Sprzyjanie zrównoważonej niebieskiej gospodarce na obszarach przybrzeżnych, wyspiarskich i śródlądowych oraz wspieranie rozwoju społeczności rybackich i sektora akwakultury objętego programem Fundusze Europejskie dla Rybactwa na lata 2021–2027, w formie celów uzupełniających (poszczególne litery przypisane do odpowiednich punktów w §3).

Analizując dostępne formy wsparcia, aktualne potrzeby obszaru LSR i dotychczasowe zainteresowanie wnioskodawców poszczególnymi rodzajami naborów, MLGR określiła jako priorytetowe następujące rodzaje wsparcia.

W ramach celu ogólnego **1. Wsparcie lokalnej przedsiębiorczości:**

- §3 pkt 5 lit. a Rozporządzenia o Priorytecie 3 - wspieranie podmiotów sektora rybackiego w zakresie dywersyfikacji źródeł dochodów lub przekwalifikowania;
- §3 pkt 5 lit. b Rozporządzenia o Priorytecie 3 - wspieranie rozwoju lokalnej przedsiębiorczości;
- §3 pkt 5 lit. i Rozporządzenia o Priorytecie 3 - wspieranie rozwoju turystyki przyjaznej środowisku naturalnemu lub opartej o tradycje i dziedzictwo kulturowe obszarów rybackich.

Takie wskazanie celów uzupełniających pozwoli na silne wsparcie rybaków i ich rodzin, tracących przychody (np. w wyniku zakazu połowów) lub poszukujących nowych form zarobkowania. Ponadto, ze względu na specyfikę obszaru LSR, konieczne jest wsparcie sektora usług turystycznych. Jednak mieszkańcy obszaru potrzebują też wsparcia w działalnościach gospodarczych w innych działach gospodarki, zapewniających usługi wszystkim mieszkańcom przez cały rok (np. usługi medyczne, edukacyjne, transportowe itp.). Łącznie te trzy zakresy pozwolą pozytywnie oddziaływać na całą gospodarkę obszaru MLGR, przy zachowaniu możliwie dużego znaczenia podmiotów z sektora rybackiego.

MLGR nie wyklucza jednak w przyszłości możliwości przeprowadzenia naborów w pozostałych zakresach (§3 pkt 5 lit. c-h), o ile wystąpi taka potrzeba.

W ramach celu ogólnego **2. Podniesienie poziomu życia**, najistotniejsze dla obszaru MLGR jest wsparcie na inwestycje lub działania związane z tworzeniem lub poprawą infrastruktury lokalnej, w tym infrastruktury rekreacyjnej, turystycznej i zielonej (§3 pkt 4 lit. a Rozporządzenia o Priorytecie 3). Środki te pozwolą na wyrównanie poziomu życia mieszkańców obszaru MLGR, aktywizację obszarów z

problemami społeczno-gospodarczymi (np. gminy zagrożone trwałą marginalizacją, dawne PGR) i dalszy rozwój sektora turystyczno-rekreacyjnego. Inwestycje lokalnych samorządów i organizacji pozarządowych sprawiają, że obszar LSR staje się bardziej atrakcyjny zarówno dla mieszkańców, jak i przyjezdnych. Dzięki nim na znaczeniu zyskuje też turystyka wodna.

MLGR nie wyklucza jednak w przyszłości możliwości przeprowadzenia naborów w pozostałych zakresach (§3 pkt 4 lit. b-e), o ile wystąpi taka potrzeba.

W ramach celu ogólnego **3. Rybackie dziedzictwo kulturowe i tradycje** wsparcie będzie kierowane przede wszystkim na:

- §3 pkt 3 lit. a Rozporządzenia o Priorytecie 3 - inwestycje lub działania związane z kultywowaniem lub promowaniem historii lokalnej społeczności rybackiej lub obszaru rybackiego, w tym budowę i modernizację izb pamięci i muzeów lub budowę ścieżek edukacyjnych i przyrodniczych;
- §3 pkt 3 lit. c Rozporządzenia o Priorytecie 3 - działania informacyjne lub promocyjne upowszechniające wiedzę na temat dziedzictwa kulturowego lokalnej społeczności, tradycji rybackich lub obszaru rybackiego;
- §3 pkt 3 lit. d Rozporządzenia o Priorytecie 3 - działania informacyjne lub promocyjne upowszechniające wiedzę o obszarze rybackim jako atrakcyjnym miejscu turystycznym.

Dzięki takiemu zakresowi pomocy możliwe będzie kultywowanie i promowanie dwóch najważniejszych lokalnych zasobów: historii i tradycji rybackich oraz walorów turystycznych obszaru MLGR. Środki pozwolą też zaktywizować osoby związane z sektorem rybackim, zachować pamięć o dawnych zwyczajach rybaków i zachęcić kolejne osoby do wypoczynku na obszarze MLGR.

MLGR nie wyklucza jednak w przyszłości możliwości przeprowadzenia naborów w pozostałych zakresach (§3 pkt 3 lit. b, e i f), o ile wystąpi taka potrzeba.

3. Środki służące do osiągnięcia poszczególnych celów ogólnych i uzupełniających, w tym operacje planowane do wsparcia

Podstawowym typem operacji realizowanych w ramach LSR na lata 2021-2027 będą **konkursy** (prowadzone w ramach wszystkich celów ogólnych i uzupełniających). W celu ogólnym 2 i 3 przewidziano możliwość realizacji **projektów własnych**, a w celu ogólnym 3 – także **projektów współpracy**.

Tabela 11. Typy operacji w ramach LSR.

Cel ogólny	Typ operacji		
	konkurs	projekt współpracy	projekt własny (będzie realizowany tylko w sytuacji braku możliwości realizacji w pozostałych typach operacji)
Cel 1. Wspieranie lokalnej przedsiębiorczości	x		
Cel 2. Podniesienie poziomu życia	x		x
Cel 3. Rybackie dziedzictwo kulturowe i tradycje	x	x	x

Wskazane typy operacji wynikają z głębokiej analizy realizowanych projektów we wcześniejszych perspektywach finansowych oraz informacji pochodzących od społeczności lokalnej.

Realizacja projektów typu **konkurs** została wybrana, ponieważ kwota pomocy możliwa do pozyskania (nawet 600 tys. zł) jest atrakcyjna i adekwatna do nakładów, jakie wiążą się z realizacją projektu. Ponadto, pozwala na kontrolę prawidłowości wdrażania bezpośrednio przez Instytucję Zarządzającą i tym samym uniknięcie błędów w realizacji projektów. Potencjalni interesariusze są rozproszeni na obszarze 8 gmin, co utrudniałoby kontrolę wdrażania i rozliczania ich projektów samodzielnie przez MLGR. Stała kontrola Instytucji Zarządzającej jest też potwierdzeniem dla beneficjentów i MLGR prawidłowego realizowania projektów finansowanych ze środków LSR. Większość operacji realizowanych przez sektor rybacki, publiczny i gospodarczy wymaga dużych nakładów finansowych, których pozyskanie możliwe jest tylko w trybie konkursowym. W konsultacjach społecznych wielokrotnie podkreślano rolę tworzenia nowej infrastruktury turystycznej, wsparcia dla zakładania i rozwoju firm, czy dotacji dla rybaków, zmuszonych do odejścia z zawodu. Projekty takie opiewają na setki albo miliony złotych.

Realizacja **projektów współpracy** została wybrana jako kontynuacja owocnych doświadczeń z dwóch poprzednich okresów programowania. Tylko w tym typie operacji możliwa jest bliska współpraca i wymiana doświadczeń z innymi RLGD z Polski i zagranicy. Pozwala to też na realizację projektów o szerokim zasięgu, co najczęściej jest niemożliwe przez pojedyncze RLGD. Sieciowanie i wymiana dobrych praktyk są szczególnie oczekiwane w zakresie rybackiego dziedzictwa, turystyki i monitorowania nowych zagrożeń dla rybactwa (np. zmiany klimatyczne).

Realizacja **projektów własnych** jest „trybem awaryjnym”, uruchamianym tylko w sytuacji kiedy zagrożone będzie osiągnięcie celów LSR, a brak będzie chętnych do przeprowadzenia danego projektu. Jest to możliwe szybka i pewna ścieżka osiągnięcia zagrożonych wskaźników czy poziomów wydatkowania w LSR.

MLGR nie planuje realizacji projektów grantowych. Kluczowe znaczenie przy rezygnacji z realizacji projektów grantowych miała niewielka kwota wsparcia, możliwa do pozyskania przez grantobiorców (max. 30 tys. zł), co w opinii mieszkańców jest kwotą zbyt niską do realizacji zaplanowanych projektów

przy jednoczesnym dużym zaangażowaniu w przygotowanie, realizację i rozliczenie projektu (zarówno po stronie grantobiorcy, jak i MLGR).

Wybrane **typy operacji są zgodne z analizą potrzeb i potencjału** obszaru MLGR – pozwalają na skuteczną interwencję w kluczowych obszarach, jak przedsiębiorczość, turystyka, jakość życia mieszkańców czy zachowanie rybackich tradycji i dziedzictwa. Przewaga formuły konkursowej pozwoli też możliwie obiektywnie wybierać operacje do wsparcia, z zachowaniem wszystkich zasad horyzontalnych. Szybka ocena i realizacja projektów w ramach LSR jest też niezbędna ze względu na kilkuletnie opóźnienie w uruchomieniu środków. Uzupełnieniem konkursów będą projekty współpracy (łącznie potencjały i wiedzę różnych RLGD) i ewentualnie projekty własne (które mogą pomóc osiągnąć brakujące wskaźniki realizacji LSR).

Warunki przyznania pomocy finansowej oraz intensywność wsparcia będą zgodne z zapisami Rozporządzenia Ministra Rolnictwa i rozwoju Wsi z 4 grudnia 2023r. w sprawie szczegółowych warunków przyznawania i wypłaty pomocy finansowej na realizację operacji w ramach Priorytetu 3. Sprzyjanie zrównoważonej niebieskiej gospodarce na obszarach przybrzeżnych, wyspiarskich i śródlądowych oraz wspieranie rozwoju społeczności rybackich i sektora akwakultury objętego programem Fundusze Europejskie dla Rybactwa na lata 2021–2027.

Tabela 12. Cele, typy operacji i alokacja w ramach LSR.

	grupy docelowe/ beneficjenci	typ operacji	warunki finansowe (alokacja/ intensywność wsparcia)
Operacje w ramach Celu 1. Wspieranie lokalnej przedsiębiorczości	sektor rybacki, sektor gospodarczy	konkurs	alokacja: łącznie 45% wdrażania LSR, intensywność wsparcia: zgodnie z Rozporządzeniem
1. Wspieranie podmiotów sektora rybackiego w zakresie dywersyfikacji źródeł dochodów lub przekwalifikowania	sektor rybacki	konkurs	alokacja: 20% wdrażania LSR, intensywność wsparcia: zgodnie z Rozporządzeniem
2. Wspieranie rozwoju lokalnej przedsiębiorczości	sektor rybacki, sektor gospodarczy	konkurs	alokacja: 15% wdrażania LSR, intensywność wsparcia: zgodnie z Rozporządzeniem
3. Wspieranie rozwoju turystyki przyjaznej środowisku naturalnemu lub opartej o tradycje i dziedzictwo kulturowe obszarów rybackich	sektor rybacki, sektor gospodarczy	konkurs	alokacja: 10% wdrażania LSR, intensywność wsparcia: zgodnie z Rozporządzeniem
Operacje w ramach Celu 2. Podniesienie poziomu życia	sektor publiczny, sektor społeczny	konkurs, projekt własny	alokacja: 45% wdrażania LSR, intensywność wsparcia: zgodnie z Rozporządzeniem

1. Wsparcie na inwestycje lub działania związane z tworzeniem lub poprawą infrastruktury lokalnej, w tym infrastruktury rekreacyjnej, turystycznej i zielonej	sektor publiczny, sektor społeczny	konkurs, projekt własny	alokacja: 45% wdrażania LSR, intensywność wsparcia: zgodnie z Rozporządzeniem
Operacje w ramach Celu 3. Rybackie dziedzictwo kulturowe i tradycje	sektor rybacki, sektor publiczny, sektor społeczny, sektor gospodarczy	konkurs, projekt współpracy, projekt własny	alokacja: łącznie 10% wdrażania LSR, intensywność wsparcia: zgodnie z Rozporządzeniem
1. Inwestycje lub działania związane z kultywowaniem lub promowaniem historii lokalnej społeczności rybackiej lub obszaru rybackiego, w tym budowę i modernizację izb pamięci i muzeów lub budowę ścieżek edukacyjnych i przyrodniczych	sektor rybacki, sektor publiczny, sektor społeczny, sektor gospodarczy	konkurs, projekt współpracy, projekt własny	alokacja: 6% wdrażania LSR, intensywność wsparcia: zgodnie z Rozporządzeniem
2. Działania informacyjne lub promocyjne upowszechniające wiedzę na temat dziedzictwa kulturowego lokalnej społeczności, tradycji rybackich lub obszaru rybackiego;	sektor rybacki sektor publiczny, sektor społeczny, sektor gospodarczy,	konkurs, projekt współpracy, projekt własny	alokacja: 2% wdrażania LSR, intensywność wsparcia: zgodnie z Rozporządzeniem
3. Działania informacyjne lub promocyjne upowszechniające wiedzę o obszarze rybackim jako atrakcyjnym miejscu turystycznym	sektor rybacki sektor publiczny, sektor społeczny, sektor gospodarczy,	konkurs, projekt współpracy, projekt własny	alokacja: 2% wdrażania LSR, intensywność wsparcia: zgodnie z Rozporządzeniem

4. Operacje związane ze wspieraniem sektora rybackiego na obszarze realizacji LSR oraz operacje, w których beneficjentem będą podmioty sektora rybackiego

Na podstawie przeprowadzonej diagnozy i analizy SWOT obszaru MLGR oraz szerokich konsultacji społecznych wyodrębniono **sektor rybacki jako kluczowy dla realizacji LSR**. Dlatego też kierowane są do niego dwa cele ogólne, a operacje finansowane w ramach celu 2. oddziałują pozytywnie na osoby związane z sektorem rybackim.

W ramach **celu ogólnego 1**, wsparcie zostanie skierowane na rozwój zrównoważonej niebieskiej gospodarki lub gospodarki obiegu zamkniętego przez wspieranie lokalnej przedsiębiorczości. Aktualna sytuacja wśród przedstawicieli sektora rybackiego jest zła i wymaga pilnego wsparcia rozwoju, szerokich inwestycji i dywersyfikacji źródeł dochodu (również poprzez tworzenie nowych podmiotów gospodarczych). W rozdziale II i IV wskazano m.in., że wśród przedstawicieli sektora rybackiego nastąpił spadek zatrudnienia i produkcji w sektorze rybackim na skutek zakazu połowów, pojawiły się

ograniczenia w działalności spowodowane czynnikami zewnętrznymi tj. pogarszające się warunki do prowadzenia działalności gospodarczej, niewystarczająco wykorzystane są walory przyrodnicze i turystyczne obszaru (szczególnie w obszarze turystyki wodnej i rybactwa oraz poza pasem nadmorskim), jak również postępuje spadek znaczenia sektora rybackiego w lokalnej gospodarce. Wskazano tam również na potrzebę inwestowania w zakresie działalności turystycznych i rekreacyjnych związanych z akwenami wodnymi, co może stanowić atrakcyjną alternatywę dla rozwoju gospodarczego podmiotów ograniczających połowy i produkcje ryb. Realizując operacje w trybie konkursowym przedstawiciele sektora rybackiego mogą ubiegać się nawet o 600 tys. zł zgodnie z zapisami Rozporządzenia Ministra Rolnictwa i rozwoju Wsi z 4 grudnia 2023r. w sprawie szczegółowych warunków przyznawania i wypłaty pomocy finansowej na realizację operacji w ramach Priorytetu 3. Sprzyjanie zrównoważonej niebieskiej gospodarce na obszarach przybrzeżnych, wyspiarskich i śródlądowych oraz wspieranie rozwoju społeczności rybackich i sektora akwakultury objętego programem Fundusze Europejskie dla Rybactwa na lata 2021–2027.

W ramach **celu ogólnego 3**. wsparcie zostanie skierowane na promowanie i rozwijanie dziedzictwa kulturowego i tradycji obszarów rybackich, w tym promowanie zawodów branży rybackiej. Ten rodzaj wsparcia obejmuje operacje zarówno inwestycyjne, jak i nie inwestycyjne, które będą realizowane m.in. przez podmioty sektora rybackiego. Wykazano na obszarze aspekty historyczne i kulturowe, które są zaniedbane, a powinny być kultywowane i zachowane dla przyszłych pokoleń, aby ocalić kulturę i tradycje rybackie obszaru MLGR od zapomnienia. Skierowanie wsparcia na promocję lokalnego dziedzictwa rybackiego stanowi szansę na poszerzenie oferty turystycznej obszaru i wydłużenie sezonu turystycznego. W rozdziale II i IV LSR wykazano niewystarczającą promocję obszaru i jego zasobów (zwłaszcza rybackich, wodnych, przyrodniczych), brak produktów lokalnych oraz rybackich produktów lokalnych i niewystarczającą ofertę kulturalną i rekreacyjną dla mieszkańców obszaru, co stanowi kluczową przesłankę do skierowania wsparcia w tym kierunku. Realizując operacje w trybie konkursowym przedstawiciele sektora rybackiego mogą ubiegać się nawet o 600 tys. zł zgodnie z zapisami Rozporządzenia Ministra Rolnictwa i rozwoju Wsi z 4 grudnia 2023r. w sprawie szczegółowych warunków przyznawania i wypłaty pomocy finansowej na realizację operacji w ramach Priorytetu 3. Sprzyjanie zrównoważonej niebieskiej gospodarce na obszarach przybrzeżnych, wyspiarskich i śródlądowych oraz wspieranie rozwoju społeczności rybackich i sektora akwakultury objętego programem Fundusze Europejskie dla Rybactwa na lata 2021–2027.

Sektor rybacki należy definiować nie tylko jako armatorów statków, podmioty prowadzące chów, hodowlę czy połów ryb, producentów i pozostałe podmioty wskazane w Rozporządzeniu, ale również jako **rodziny i otoczenie osób utrzymujących się z rybactwa** (a nawet ogół mieszkańców obszarów zależnych od rybactwa). Wszyscy oni mogą skorzystać ze wsparcia LSR w ramach każdego z określonych celów ogólnych. W zakresie celu ogólnego 1. Wspieranie lokalnej przedsiębiorczości, będą mogli wnioskować o środki na podjęcie nowych działalności gospodarczych lub rozwój już istniejących działalności gospodarczych, które prowadzą lub planują uruchomić. W zakresie celu ogólnego 2. podmioty sektora rybackiego, członkowie rodzin rybaków i ich domownicy stanowią odbiorców końcowych, a często są także aktywnymi działaczami lokalnych organizacji pozarządowych (o profilu szerszym niż rybactwo) i realizują swoje projekty jako przedstawiciele sektora społecznego. Są również przede wszystkim mieszkańcami, którzy będą korzystać ze stworzonej lub poprawionej infrastruktury lokalnej. Podobnie w zakresie celu ogólnego 3. Rybackie dziedzictwo kulturowe i tradycje podmioty sektora rybackiego, członkowie rodzin rybaków i ich domownicy jako przedstawiciele sektora społecznego (działając na rzecz mieszkańców w organizacjach lub poza nimi) lub gospodarczego mogą być beneficjentami wsparcia w tym celu. Jako mieszkańcy będą uczestnikami lub odbiorcami wsparcia w ramach projektów ze środków MLGR.

Rozdział VI – Wykazanie spójności celów LSR z analizowanym obszarem

Na podstawie zapisów rozdziałów: II Charakterystyka obszaru realizacji LSR, III – Udział społeczności w przygotowaniu LSR, IV – Analiza SWOT oraz wnioski z analizy SWOT i V – Określenie celów LSR i środków służących do ich osiągnięcia, w tym operacje planowane do wsparcia, Mieleńska Lokalna Grupa Rybacka może wskazać bezpośrednio powiązania wyodrębnionych celów z obszarem MLGR:

Tabela 13. Powiązanie celów LSR z analizowanym obszarem.

Cele:	Uzasadnienie spójności dla obszaru MLGR w oparciu o analizę SWOT
<p>Cel 1. Wspieranie lokalnej przedsiębiorczości 1. Wspieranie podmiotów sektora rybackiego w zakresie dywersyfikacji źródeł dochodów lub przekwalifikowania 2. Wspieranie rozwoju lokalnej przedsiębiorczości 3. Wspieranie rozwoju turystyki przyjaznej środowisku naturalnemu lub opartej o tradycje i dziedzictwo kulturowe obszarów rybackich</p>	<ul style="list-style-type: none"> • Dostęp do linii brzegowej Morza Bałtyckiego, • Wyraźny spadek zatrudnienia i produkcji w sektorze rybackim na skutek zakazu połowów. • Silna sezonowość zatrudnienia (brak pracy poza sezonem turystycznym). • Liczne zasoby wodne obszaru, a co za tym idzie - bogate tradycje rybackie. • Duży potencjał do rozwoju usług turystycznych i uzdrowiskowych. • Duża liczba obszarów chronionych, • Bardzo dobre warunki dla potencjalnych inwestorów, szczególnie w zakresie usług turystycznych i rekreacyjnych. • Niewystarczające wykorzystanie walorów przyrodniczych i turystycznych obszaru, szczególnie w obszarze turystyki wodnej i rybactwa oraz poza pasem nadmorskim. • Brak kompleksowej, całorocznej oferty turystycznej dla obszaru. • Niski poziom zarobków mieszkańców. • Migracja osób młodych do dużych miast. • Spadająca liczba mieszkańców i starzenie się społeczeństwa.
<p>Cel 2. Podniesienie poziomu życia 1. Wsparcie na inwestycje lub działania związane z tworzeniem lub poprawą infrastruktury lokalnej, w tym infrastruktury rekreacyjnej, turystycznej i zielonej</p>	<ul style="list-style-type: none"> • Braki w infrastrukturze, w szczególności turystycznej, drogowej i towarzyszącej (np. ścieżki rowerowe). • Dostęp do linii brzegowej Morza Bałtyckiego, • Niewystarczające wykorzystanie walorów przyrodniczych i turystycznych obszaru, szczególnie w obszarze turystyki wodnej i rybactwa oraz poza pasem nadmorskim, • Liczne zasoby wodne obszaru, a co za tym idzie - bogate tradycje rybackie, • Brak uciążliwego przemysłu (czyste środowisko, brak poważnych zanieczyszczeń), • Brak kompleksowej, całorocznej oferty turystycznej dla obszaru, • Dostęp do sieci szybkich dróg (S6, S11), • Spadająca liczba mieszkańców i starzenie się społeczeństwa, • Duży potencjał do rozwoju usług turystycznych i uzdrowiskowych, • Duża liczba obszarów chronionych,

<p>Cel 3. Rybackie dziedzictwo kulturowe i tradycje</p> <p>1. Inwestycje lub działania związane z kultywowaniem lub promowaniem historii lokalnej społeczności rybackiej lub obszaru rybackiego, w tym budowę i modernizację izb pamięci i muzeów lub budowę ścieżek edukacyjnych i przyrodniczych</p> <p>2. Działania informacyjne lub promocyjne upowszechniające wiedzę na temat dziedzictwa kulturowego lokalnej społeczności, tradycji rybackich lub obszaru rybackiego;</p> <p>3. Działania informacyjne lub promocyjne upowszechniające wiedzę o obszarze rybackim jako atrakcyjnym miejscu turystycznym</p>	<ul style="list-style-type: none"> • zróżnicowane szlaki turystyczne • Niewystarczająca promocja obszaru i jego zasobów, zwłaszcza rybackich, wodnych, przyrodniczych. • Brak produktów lokalnych oraz rybackich produktów lokalnych. • Niewystarczająca oferta kulturalna i rekreacyjna dla mieszkańców obszaru, • Duża liczba obszarów chronionych, • Liczne zasoby wodne obszaru, a co za tym idzie - bogate tradycje rybackie. • Niewystarczające wykorzystanie walorów przyrodniczych i turystycznych obszaru, szczególnie w obszarze turystyki wodnej i rybactwa oraz poza pasem nadmorskim. • Braki w infrastrukturze, w szczególności turystycznej. • Brak kompleksowej, całorocznej oferty turystycznej dla obszaru, • Aktywność istniejących organizacji pozarządowych, • Duży potencjał do rozwoju usług turystycznych i uzdrowiskowych, • Duża różnorodność imprez kulturalnych i rozrywkowych, • Zróżnicowane szlaki turystyczne.
--	---

Cele przyjęte w LSR zostały potwierdzone w innych dokumentach strategicznych obszaru MLGR. Analizie podlegała:

1. Strategia Rozwoju Ponadlokalnego dla Koszalińsko-KołobrzESCO-Białogardzkiego Obszaru Funkcjonalnego na lata 2021-2030,
2. Strategia Rozwoju Powiatu Białogardzkiego na lata 2016-2025 ,
3. Lokalna Strategia Rozwoju na lata 2023-2027 z perspektywą do 2029 roku Lokalnej Grupy Działania – „Powiatu Świdwińskiego”,
4. Lokalna Strategia Rozwoju Stowarzyszenia Środkowopomorska Grupa Działania na lata 2023-2027,
5. Strategia Rozwoju Powiatu Świdwińskiego na lata 2014-2022 z perspektywą na lata 2023-2027,
6. Strategia Rozwoju Gminy Połczyn-Zdrój na lata 2015-2025,
7. Strategia Rozwoju Gminy Dygowo na lata 2015-2025,
8. Strategia rozwoju turystyki dla gminy Karlino do 2025 roku,
9. Strategia Rozwoju Gminy Będzino na lata 2023-2030.

Spójność dotyczy zdiagnozowanych problemów i potencjału obszaru, które miały swoje przełożenie na wytyczone cele.

Rozdział VII – Proces wyboru operacji oraz stosowane kryteria wyboru

Procedury i kryteria wyboru dotyczące podejmowania decyzji przez organy RLGD spełniają wymagania określone w art. 33 ust. 3 lit. b rozporządzenia 2021/1060, tj. będą niedyskryminujące i przejrzyste, a tym samym pozwolą uniknąć konfliktu interesów i zapewnią, aby żadna pojedyncza grupa interesu nie kontrolowała decyzji w sprawie wyboru.

1. Tworzenie procedur

Mieleńska Lokalna Grupa Rybacka jest czterosektorowym partnerstwem. Wszystkie zasady działania wypracowuje na bazie pogłębionego partnerstwa i z uwzględnieniem przepisów prawa. Dotychczasowe 15-letnie doświadczenie we wdrażaniu LSR stanowi podstawowy zasób, na którym oparte zostaną procedury wdrażania LSR na nowy okres programowania. Procedury powstaną we współpracy z Instytucją Zarządzającą – Ministerstwem Rolnictwa i Rozwoju Wsi, które będzie weryfikowało ich zgodność z obowiązującym prawem (m.in. z zasadami Europejskiego Funduszu Morskiego, Rybackiego i Akwakultury (EFMRA)). Do czasu zakończenia prac nad LSR nie ukończono jednak prac nad szczegółowymi wytycznymi, które mocno ingerują w zasady przyznawania pomocy i tryb działania MLGR. Niektóre rozwiązania i zapisy LSR mogą więc jeszcze ulec zmianie w przypadku niezgodności z ostateczną wersją wytycznych.

Dla każdego typu projektu zostaną stworzone procedury, które będą uwzględniały zasady horyzontalne określonych w art. 9 rozporządzenia 2021/1060. W kompetencji WZC jest opracowanie i uchwalanie dokumentów wynikających z procesu wdrażania LSR i przeprowadzania naborów wniosków, m.in. procedur wyboru i oceny operacji w ramach LSR. W proces ten Zarząd MLGR będzie włączać członków stowarzyszenia i społeczność lokalną, w tym społeczność rybacką. Dla każdego typu projektu zostaną stworzone procedury uwzględniające ich zakres, kluczowe cele i założenia. Procedury wyboru są przejrzyste, jawne i w związku z tym ogólnodostępne na stronie internetowej. Zmiany dokumentów każdorazowo będą zamieszczane również na stronie internetowej.

2. Proces wyboru operacji

W ramach MLGR zostały stworzone dokumenty regulujące uprawnienia i zakres zadań poszczególnych organów. Dzięki temu zapewniony został przejrzysty, niedyskryminacyjny i efektywny sposób wyboru operacji, które najlepiej osiągną założone cele LSR. Pozwalają one również uniknąć konfliktów interesów i zapewniają, że przedstawiciele żadnego sektora nie kontrolują procesu podejmowania decyzji w sprawie wyboru operacji.

W nowej LSR planuje się przygotowywanie szczegółowych regulaminów naborów, które wyraźnie wskażą wnioskodawcy, jakie zasady będą obowiązywać w danym konkursie. Wszelkie dokumenty i zasady działania MLGR są dostępne publicznie (na stronie internetowej), a mieszkańcy mają możliwość ich opiniowania i zgłaszania swoich uwag.

Do kompetencji Zarządu MLGR należy ustalenie terminu naboru oraz alokacji, co jest potwierdzone poprzez podjęcie stosownej uchwały. W odpowiedzi na ogłoszony nabór wniosków zostanie przeprowadzony etap składania wniosków, za który odpowiedzialne będzie biuro MLGR. Po zakończeniu terminu składania wniosków rozpocznie się etap oceny i wyboru operacji, w którym kluczowe znaczenie ma organ decyzyjny tj. Rada. Wszyscy członkowie organu decyzyjnego składają deklaracje bezstronności. Prowadzony jest też Rejestr interesów członków Rady. Oba dokumenty pozwalają na zabezpieczenie przed wystąpieniem konfliktu interesów. Dodatkowo podczas posiedzenia Rady związanego z oceną i wyborem operacji wybierana jest Komisja Skrutacyjna, której przypisano obowiązek czuwania nad prawidłowym przebiegiem procesu oraz kompletnością dokumentacji. Biuro MLGR jest odpowiedzialne za organizacyjne zabezpieczenie procesu wyboru, w tym za przygotowanie i archiwizowanie dokumentacji. Zagwarantowano członkom Rady szybki, łatwy i powszechny dostęp do pełnej dokumentacji konkursowej, na wszystkich etapach. Każdy etap jest dokumentowany. Dokumenty związane z wynikiem oceny i wyboru są niezwłocznie podawane do publicznej wiadomości przez umieszczenie na stronie internetowej. Etap odwoławczy uwzględnia możliwości i potrzeby wnioskodawców poprzez prostotę i jasność zarówno warunków, jak i trybu postępowania. Proces oceny i wyboru projektów do finansowania będzie uwzględniał zasady horyzontalne określonych w art. 9 rozporządzenia 2021/1060.

Wybór operacji będzie prowadzony zgodnie z zasadami właściwymi dla Europejskiego Funduszu Morskiego, Rybackiego i Akwakultury (EFMRA), w tym przy użyciu obowiązkowych i/lub rekomendowanych kryteriów wyboru operacji.

Do czasu zakończenia prac nad LSR nie ukończono jednak prac nad szczegółowymi wytycznymi, które mocno ingerują w zasady przyznawania pomocy i tryb działania MLGR. Niektóre rozwiązania i zapisy LSR mogą więc jeszcze ulec zmianie w przypadku niezgodności z ostateczną wersją wytycznych.

3. Kryteria wyboru operacji

Kryteria wyboru operacji będą uwzględniały powiązanie z diagnozą obszaru, celami i wskaźnikami, w podziale na typy operacji. Szczegółowo zostanie to zastosowane w treści kryteriów wyboru operacji.

Wybór operacji będzie prowadzony zgodnie z zasadami właściwymi dla Europejskiego Funduszu Morskiego, Rybackiego i Akwakultury (EFMRA), w tym przy użyciu obowiązkowych i/lub rekomendowanych kryteriów wyboru operacji.

Kryteria będą szczegółowo zdefiniowane i opisane, co pozwoli członkowi organu decyzyjnego bez wątpliwości przyznać określoną liczbę punktów. Stowarzyszenie chce uniknąć sytuacji, gdzie Rada, ze względu na dużą dowolność w przyznawaniu ocen może spowodować dużą rozbieżność w ocenie operacji, co było źle odbierane przez mieszkańców obszaru.

Kryteria planowane do zastosowania w najbliższych latach obejmują:

- kryteria obowiązkowe w ramach programu Fundusze Europejskie dla Rybactwa na lata 2021-2027,
- kryteria wynikające z diagnozy obszaru i analizy SWOT,
- premiowanie operacji realizowanych w interesie zbiorowym,
- premiowanie operacji dedykowanych lub pozytywnie oddziałujących na sektor rybacki,
- ocenę wpływu operacji na osiągnięcie celów LSR (w tym wartości planowanych do osiągnięcia wskaźników produktu i rezultatu),
- zgodność operacji z zasadami zrównoważonego rozwoju i Europejskiego Zielonego Ładu,
- zgodność operacji z zasadami horyzontalnymi określonymi w art. 9 rozporządzenia 2021/1060.

Ustalenie i zmiana kryteriów wyboru operacji w MLGR dokonywana jest przez Walne Zebranie Członków. Zawsze poprzedzone jest to szerokimi konsultacjami z członkami stowarzyszenia i mieszkańcami. MLGR może również dokonywać zmian w kryteriach w oparciu o działania monitorujące i ewaluacyjne lub w przypadku stwierdzenia, że kryteria są nieefektywne lub sprawiają trudności interpretacyjne członkom Rady. Propozycja korekt w kryteriach zostanie opracowana wstępnie przez Radę, a potem będzie poddana pod konsultacje społeczne poprzez publikację na stronie internetowej. MLGR zapewni możliwość prostego i szybkiego zgłaszania uwag do przedłożonego projektu.

4. Kwalifikowanie operacji jako realizowanych w interesie zbiorowym

W wyniku przeprowadzonej diagnozy obszaru, analizy SWOT i konsultacji społecznych należy stwierdzić, że operacje realizowane w interesie zbiorowym mają bardzo istotne znaczenie dla obszaru LSR. Zadeklarowano potrzebę realizacji projektów przez sektor publiczny, społeczny, a nawet rybacki, które będą ogólnodostępne dla wszystkich mieszkańców i turystów. Zgodnie z zapisami ppkt i w wierszu 13 w załączniku III do rozporządzenia 2021/1139 operacje takie mogą uzyskać nawet do 100 % dofinansowania. MLGR zakłada odrębne kryterium dla oceny tego typu operacji tak by można było zgodnie z wymogami i przepisami dotyczącymi tzw. interesu zbiorowego przypisać danej operacji takie znaczenie i zgodnie z tym ocenić wniosek pod takim kątem. Operacja taka będzie musiała przynosić pożytek społeczności lokalnej całego obszaru LSR, być całkowicie niedochodową dla wnioskodawcy i realizować zasady horyzontalne ujęte w art. 9 rozporządzenia 2021/1060. Dokumentem potwierdzającym fakt realizowania operacji w interesie zbiorowym będą karty oceny operacji.

Rozdział VIII – Proces realizacji LSR i zdolność RLGD do jej realizacji

1. Proces realizacji LSR

Wdrażanie LSR na lata 2021-2027 będzie następowało zgodnie z Planem realizacji budżetu LSR oraz Harmonogramem planowanych naborów wniosków o dofinansowanie stanowiącymi załączniki do strategii. W Planie realizacji budżetu LSR zostały określone daty graniczne (31.12.2025 r., 31.12.2026 r., 31.12.2027 r., 31.12.2028 r. oraz 31.12.2029 r.) osiągania poszczególnych wartości % wykorzystania budżetu LSR. W Harmonogramie planowanych naborów wniosków o dofinansowanie określono ilość i planowane terminy naborów wniosków o dofinansowanie w podziale na poszczególne typy operacji.

MLGR planuje pierwsze nabory wniosków dla wnioskodawców innych niż RLGD w 2025 r. - tak, aby jak najszybciej skierować potrzebne środki na obszar i zrealizować jak najwyższy poziom wskaźników. Nabory wniosków z najwyższą alokacją planuje się na lata 2025-2026. Dzięki temu, w sytuacji jakichkolwiek problemów z wdrażaniem LSR i osiągnięciem celów, MLGR będzie miało czas na wdrożenie działań naprawczych.

MLGR szczegółowo scharakteryzowała w rozdziale III.3 (Opis metod angażowania społeczności lokalnej w proces realizacji LSR) planowane działania zapewniające rozpowszechnianie informacji dotyczących realizacji LSR oraz aktywizujące społeczność lokalną z obszaru objętego realizacją LSR, które zapewnią udział tej społeczności we wdrażaniu LSR. Uwzględniono aktywizację i szeroki udział we wdrażaniu LSR przedstawicieli sektora rybackiego i podmiotów tego sektora prowadzących działalność na obszarze objętym realizacją LSR. Stosowane będą przede wszystkim metody, które sprawdziły się w poprzednich latach i zostały zgłoszone jako oczekiwane przez mieszkańców w toku konsultacji społecznych. Komunikacja z mieszkańcami będzie miała charakter otwarty i włączeniowy – formy przekazu będą dostosowywane do poszczególnych grup odbiorców, w tym osób ze szczególnymi potrzebami.

Na etapie realizacji LSR uwzględnione będą zasady horyzontalne określone w art. 9 rozporządzenia 2021/1060, w tym: poszanowania praw podstawowych oraz przestrzegania Karty praw podstawowych Unii Europejskiej, zasada równości kobiet i mężczyzn, zasada równości szans i niedyskryminacji ze względu na płeć, rasę lub pochodzenie etniczne, religię lub światopogląd, niepełnosprawność, wiek lub orientację seksualną, w tym zasada dostępności dla osób z niepełnosprawnościami, zgodności działań z celami zrównoważonego rozwoju, o których mowa w rozporządzeniu 2021/1060.

2. Zdolność RLGD do realizacji LSR

Mieleńska Lokalna Grupa Rybacka posiada już **15-letnie doświadczenie we wdrażaniu LSR** na lata 2007-2013 oraz 2014-2020, **co najlepiej świadczy o zdolności stowarzyszenia do wdrażania kolejnej LSR** na lata 2021-2027. W aktualnych władzach stowarzyszenia (głównie w organie decyzyjnym) zasiadają osoby, które oceniały wniosek już podczas wdrażania Programu Operacyjnego „Zrównoważony rozwój sektora rybołówstwa i nadbrzeżnych obszarów rybackich 2007–2013” i

Programu Operacyjnego „Rybacktwo i Morze” na lata 2014–2020. Wśród członków Zarządu znajdują się osoby, które uczestniczyły w procesie wdrażania wskazanych powyżej programów operacyjnych.

Do wdrażania LSR została zapewniona infrastruktura techniczna i biurowa oraz wykwalifikowana kadra. MLGR prowadzi biuro wyposażone w sprzęt biurowy i komputerowy, z dostępem do sieci telekomunikacyjnej i sieci Internet, zatrudnia pracowników, prowadzi stronę internetową, prowadzi obsługę wniosków o dofinansowanie oraz obsługę wnioskodawców i beneficjentów. Wśród pracowników biura znajdują się osoby pracujące od początku założenia MLGR od 2009 roku i tym samym uczestniczyły w wdrażaniu LSR w ramach Programu Operacyjnego „Zrównoważony rozwój sektora rybołówstwa i nadbrzeżnych obszarów rybackich 2007–2013” i Programu Operacyjnego „Rybacktwo i Morze” na lata 2014–2020

Biuro MLGR służy realizacji celów i zadań Stowarzyszenia, prowadzi sprawy organizacyjne i przygotowawcze między innymi poprzez inspirowanie i podejmowanie działań na rzecz Stowarzyszenia oraz pełną obsługę wszystkich organów Stowarzyszenia w zakresie spraw administracyjnych, finansowych i organizacyjnych. Biuro MLGR jest też odpowiedzialne za organizację usług doradczych, w tym bezpłatnego świadczenia przez pracowników doradztwa w zakresie przygotowania wniosków o wsparcie i wniosków o płatność.

Rozdział IX – Plan finansowy (budżet) LSR

1. Opis finansowania działalność RLGD

Budżet na realizację LSR został podzielony na podstawie diagnozy obszaru, analizy SWOT oraz konsultacji społecznych, które wskazały konkretne kierunki działań, ale z zachowaniem podziału środków wynikających z rozporządzenia Ministra Rolnictwa i Rozwoju Wsi z 20 lutego 2024 r. w sprawie punktacji kryteriów oceny strategii rozwoju lokalnego kierowanego przez społeczność oraz sposobu podziału środków przeznaczonych na realizację tych strategii w ramach Europejskiego Funduszu Morskiego, Rybackiego i Akwakultury na lata 2021–2027.

Planowana wysokość budżetu wynika z kwoty **podstawowej 1,8 mln euro** określonej w ww. Rozporządzeniu, **powiększonej o kwotę 700 tys. euro** (wynikającą z załącznika do wniosku nr 7. Oświadczenia wnioskodawcy dotyczące liczby przedstawicieli sektora rybackiego na obszarze realizacji LSR na poziomie 59 podmiotów) **oraz o kwotę 700 tys. euro** (wynikającą z załącznika do wniosku nr 8. Oświadczenia wnioskodawcy dotyczące wartości produkcji sektora rybackiego na obszarze realizacji LSR ~24,4 mln zł.) potwierdzone przez Morski Instytut Rybacki - Państwowy Instytut Badawczy oraz Instytut Rybactwa Śródlądowego im. Stanisława Sakowicza - Państwowy Instytut Badawczy.

Zgodnie z szacunkami MLGR **łącznie budżet nowej LSR powinien więc wynieść 3,2 mln euro** (ale ostateczna wartość budżetu LSR uzależniona jest od wyniku konkursu na wybór LSR, w tym weryfikacji oświadczeń MLGR i zastosowania współczynnika korygującego).

Środki finansowe wdrażane w LSR będą pochodziły z programu Fundusze Europejskie dla Rybactwa na lata 2021-2027 (Europejski Fundusz Morski, Rybacki i Akwakultury - EFMRA), tak więc LSR na lata 2021-2027 będzie **strategią jednofunduszową**.

Zgodnie z Rozporządzeniem Ministra Rolnictwa i Rozwoju Wsi z 4 grudnia 2023 r. w sprawie szczegółowych warunków przyznawania i wypłaty pomocy finansowej na realizację operacji w ramach Priorytetu 3. Sprzyjanie zrównoważonej niebieskiej gospodarce na obszarach przybrzeżnych, wyspiarskich i śródlądowych oraz wspieranie rozwoju społeczności rybackich i sektora akwakultury objętego programem Fundusze Europejskie dla Rybactwa na lata 2021–2027, na **Funkcjonowanie MLGR** oszacowano kwotę **480 tys. euro**, stanowiącą maksymalnie 15% całkowitej kwoty środków finansowych, o które MLGR wnioskuje na realizację LSR. Pozostałe 85% budżetu LSR – **2,72 mln euro** - **będzie skierowane na Wdrażanie LSR**.

MLGR zakłada również realizację **projektów współpracy** do wysokości 5% całkowitej kwoty środków finansowych przyznanych w umowie ramowej na okres realizacji LSR (max 160 tys. euro) oraz możliwość realizacji **projektów własnych** również do wysokości 5% całkowitej kwoty środków finansowych przyznanych w umowie ramowej na okres realizacji LSR (max 160 tys. euro). MLGR nie zakłada realizacji projektów grantowych, co zostało uzasadnione we wcześniejszych rozdziałach LSR.

W konkursie na wybór lokalnych strategii rozwoju ogłoszonym przez Ministerstwo Rolnictwa i Rozwoju Wsi w ramach program Fundusze Europejskie dla Rybactwa na lata 2021-2027 Lokalna Strategia Rozwoju MLGR została wybrana do realizacji i zajęła wysokie czwarte miejsce na 24 strategię przyjęte do realizacji z budżetem 2976000 euro. Zgodnie z zawartą w dniu 26 lutego 2025 roku nr 4/2025 o warunkach i sposobie realizacji strategii rozwoju lokalnego kierowanego przez społeczność, w ramach programu Fundusze Europejskie dla Rybactwa na lata 2021-2027 ze środków Europejskiego Funduszu Morskiego, Rybackiego i Akwakultury, zwana dalej „umową ramową” Mieleńska Lokalna Grupa Rybacka zobowiązana została do dokonania zmian w Lokalnej Strategii Rozwoju zgodnie z § 5. Wysokość pomocy

1. Wysokość pomocy ustala się na kwotę : 2 976 000,00 euro (słownie euro: dwa miliony dziewięćset siedemdziesiąt sześć tysięcy), z czego przeznacza się:

1) 2 529 600,00 euro (słownie euro: dwa miliony pięćset dwadzieścia dziewięć tysięcy sześćset) – na realizację operacji w ramach działania 3.1. „Realizacja LSR i współpraca”;

2) 446 400,00 euro (słownie euro: czterysta czterdzieści sześć tysięcy czterysta) – na realizację operacji w ramach działania 3.3. „Funkcjonowanie RLGD”, z zastrzeżeniem ust. 4. oraz § 6. Obowiązki w zakresie organizacji oraz rozpoczęcia funkcjonowania RLGD.

Tabela 14. Plan finansowy LSR po zmianach związanych z podpisaniem umowy ramowej .

Zakres wsparcia	Procentowy udział w całościowym budżecie (%)	Środki ogółem (EURO)
działanie 3.1	85%	2 529 600
działanie 3.3	15%	446 400
Razem	100%	2 976 000

2. Powiązanie budżetu z celami LSR

Po przeprowadzonym etapie diagnozy i analizy SWOT dla obszaru oraz konsultacji społecznych budżet LSR na jej wdrażanie został przydzielony w następującej wysokości dla poszczególnych celów ogólnych i uzupełniających:

Cel ogólny 1. Wspieranie lokalnej przedsiębiorczości: 45% środków na wdrażanie LSR, w tym:

Cel uzupełniający 1. 1. Wspieranie podmiotów sektora rybackiego w zakresie dywersyfikacji źródeł dochodów lub przekwalifikowania: 20% środków na wdrażanie LSR,

Cel uzupełniający 1. 2. Wspieranie rozwoju lokalnej przedsiębiorczości: 15% środków na wdrażanie LSR,

Cel uzupełniający 1. 3. Wspieranie rozwoju turystyki przyjaznej środowisku naturalnemu lub opartej o tradycję i dziedzictwo kulturowe obszarów rybackich: 10% środków na wdrażanie LSR.

Cel ogólny 2. Podniesienie poziomu życia: 45% środków na wdrażanie LSR, w tym:

Cel uzupełniający 2. 1. Wsparcie na inwestycje lub działania związane z tworzeniem lub poprawą infrastruktury lokalnej, w tym infrastruktury rekreacyjnej, turystycznej i zielonej: 45% środków na wdrażanie LSR.

Cel ogólny 3. Rybackie dziedzictwo kulturowe i tradycje: 10% środków na wdrażanie LSR, w tym:

Cel uzupełniający 3. 1. Inwestycje lub działania związane z kultywowaniem lub promowaniem historii lokalnej społeczności rybackiej lub obszaru rybackiego, w tym budowę i modernizację izb pamięci i muzeów lub budowę ścieżek edukacyjnych i przyrodniczych: 6% środków na wdrażanie LSR,

Cel uzupełniający 3. 2. Działania informacyjne lub promocyjne upowszechniające wiedzę na temat dziedzictwa kulturowego lokalnej społeczności, tradycji rybackich lub obszaru rybackiego: 2% środków na wdrażanie LSR,

Cel uzupełniający 3. 3. Działania informacyjne lub promocyjne upowszechniające wiedzę o obszarze rybackim jako atrakcyjnym miejscu turystycznym: 2% środków na wdrażanie LSR,

Taka konstrukcja budżetu pozwoli możliwie w pełni odpowiedzieć na najpilniejsze potrzeby obszaru MLGR (biorąc pod uwagę ograniczoną ilość dostępnych środków). Ponad połowa środków LSR trafi do konkursów, w których startować mogą przedstawiciele sektora rybackiego, a 20% środków działania 3.1 jest zabezpieczone wyłącznie dla takich podmiotów. Pozwoli to wywrzeć wyraźny wpływ na lokalny sektor rybacki.

Znaczne środki zostały skierowane na najbardziej kosztochłonne operacje (w ramach celu ogólnego 1. i 2.), ale na działania w zakresie dziedzictwa rybackiego (często o charakterze nie inwestycyjnym) zabezpieczone zostało 10% dostępnych środków. Pozwoli to na równomierny rozwój obszaru, ze wsparciem kierowanym do trzech kluczowych dziedzin: przedsiębiorczości, infrastruktury i dziedzictwa kulturowego.

3. Plan realizacji budżetu

Wdrażanie LSR Mieleńskiej Lokalnej Grupy Rybackiej zaplanowano na lata od 2025 do 2029. Pierwsze nabory wniosków ujęto w 2025 roku z uwagi na możliwość rozstrzygnięcia konkursu na wybór LSR i podpisania umów ramowych na przełomie 2024 i 2025 roku. Szczegółową charakterystykę poziomu realizacji LSR dla poszczególnych lat tj. kamieni milowych zawarto w załączniku nr 1 do LSR Plan realizacji budżetu LSR, w którym określono środki na operacje wybrane do realizacji. Plan został przygotowany w oparciu o analizę potrzeb wskazaną przez mieszkańców, ale również przy jednoczesnej analizie możliwości organizacyjnych Mieleńskiej Lokalnej Grupy Rybackiej, związanych z możliwością obsługi poszczególnych naborów. W związku z tym wdrożenie większości środków nastąpi do 2027 roku.

Rozdział X – Wskaźniki realizacji LSR

W odpowiedzi na zdefiniowane cele, określoną wartość budżetu oraz obligatoryjne wskaźniki ujęte w programie Fundusze Europejskie dla Rybactwa na lata 2021-2027 dla Priorytetu: 3. Sprzyjanie zrównoważonej niebieskiej gospodarce na obszarach przybrzeżnych, wyspiarskich i śródlądowych oraz wspieranie rozwoju społeczności rybackich i sektora akwakultury, Mieleńska Lokalna Grupa Rybacka określiła rodzaj i poziom planowanych do osiągnięcia wskaźników produktu i rezultatu.

W tabeli ujęto wszystkie obowiązkowe wskaźniki produktu i rezultatu. MLGR nie wyznacza własnych wskaźników, gdyż wskaźniki Priorytetu 3 adekwatnie obrazują planowane do realizacji zakresy operacji. Dodatkowo, dzięki temu system monitoringu LSR będzie możliwie spójny z systemem monitoringu całego Priorytetu 3.

Wszystkie wskaźniki są mierzalne i definiowane zgodnie z Regulaminem konkursu na wybór LSR.

Tabela 15. Wskaźniki realizacji LSR po zmianach związanych z podpisaniem umowy ramowej .

lp.	nazwa operacji	wnioskodawcy/ beneficjenci	typ operacji	nazwa wskaźnika produktu/ wskaźnika rezultatu	typ wskaźnika produktu/ wskaźnika rezultatu	jednostka miary wskaźnika produktu/ wskaźnika rezultatu	wartość początkowa wskaźnika produktu/ wskaźnika rezultatu	wartość końcowa wskaźnika produktu/ wskaźnika rezultatu	źródło danych / sposób pomiaru wskaźnika produktu/ wskaźnika rezultatu
1.	Operacje w ramach celu ogólnego 1 Wsparcie lokalnej przedsiębiorczości	sektor rybacki, sektor gospodarczy	konkurs	Liczba operacji planowanych do zrealizowania	produktu	operacja	0	15	umowa o dofinansowanie
				Utrzymane miejsca pracy - liczba osób (utrzymanych miejsc pracy) w wyniku inwestycji	rezultatu	osoba	0	8	umowa o dofinansowanie, ankieta po zrealizowanej operacji
2.	Operacje w ramach celu ogólnego 2 Podniesienie poziomu życia	sektor publiczny, sektor społeczny	konkurs, projekt własny	Liczba operacji planowanych do zrealizowania	produktu	operacja	0	8	umowa o dofinansowanie
				Osoby czerpiące korzyści - liczba osób bezpośrednio korzystających z operacji	rezultatu	osoba	0	400	umowa o dofinansowanie, ankieta po zrealizowanej operacji
3.	Operacje w ramach celu ogólnego 3 Rybackie dziedzictwo kulturowe i tradycje	sektor publiczny, sektor społeczny, sektor gospodarczy, sektor rybacki	konkurs, projekt współpracy, projekt własny	Liczba operacji planowanych do zrealizowania	produktu	operacja	0	8	umowa o dofinansowanie
				Osoby czerpiące korzyści - liczba osób bezpośrednio korzystających z operacji	rezultatu	osoba	0	500	umowa o dofinansowanie, ankieta po zrealizowanej operacji
				Działania przyczyniające się do dobrego stanu środowiska,	rezultatu	operacja	0	1	umowa o dofinansowanie, ankieta po zrealizowanej

				obejmujące odbudowę przyrody, zachowanie, ochronę ekosystemów, różnorodności biologicznej, zdrowia i dobrostanu zwierząt					operacji
				Liczba operacji w zakresie współpracy, w których uczestniczy więcej niż jedna RLGD	rezultatu	operacja	0	1	umowa o dofinansowanie, ankieta po zrealizowanej operacji

Rozdział XI – Monitoring i ewaluacja realizacji LSR

Stowarzyszenie Mieleńska Lokalna Grupa Rybacka prowadzić będzie działania monitoringowe i ewaluacyjne w trakcie wdrażania strategii, w tym celu określono zasady i procedury dokonywania monitoringu i ewaluacji.

1. Zasady i procedury monitorowania

Przez cały okres trwania umowy o warunkach i sposobie realizacji LSR **monitoring prowadzony będzie w sposób ciągły** przez biuro i Zarząd MLGR. Zakres (główne elementy) analizy i oceny w ramach monitoringu:

- stopień zainteresowania potencjalnych beneficjentów poszczególnymi naborami wniosków,
- stopień wykorzystania budżetu LSR
- stopień osiągnięcia założonych w strategii wskaźników realizacji celów
- ogłoszone nabory wniosków,
- działania informacyjne i edukacyjne zawarte w wewnętrznych dokumentach MLGR,
- inne elementy na potrzeby przygotowania sprawozdania z realizacji LSR.

Dane do monitoringu będą pozyskiwane przez biuro MLGR z **dokumentacji własnej i od współpracujących instytucji**. Biuro będzie odpowiedzialne za przeprowadzenie procesu monitoringu oraz za sporządzanie sprawozdania monitoringowe zgodnie z wewnętrznymi regulacjami i obowiązującymi przepisami. Poprzez to działanie nastąpi usystematyzowanie bieżącego monitoringu – zostaną określone ramy czasowe pomiaru danych. Sprawozdanie będzie przygotowywane raz w roku za okres zakońzonego roku kalendarzowego i przekazywane Zarządowi MLGR. Zgodnie z obowiązującymi ramami prawnymi i wewnętrznymi regulacjami MLGR będzie prowadziło działania sprawozdawcze z realizacji strategii i przekazywało dane wskazanym instytucjom. Dodatkowo przed każdym posiedzeniem Rady, dotyczącym wyboru operacji, biuro opracuje zestawienie dotyczące niewykorzystanych kwot finansowych oraz prognozowanego i/lub osiągniętego poziomu realizacji wskaźników w ramach danego celu strategii.

Dane monitoringowe, zawarte w poszczególnych sprawozdaniach, zostaną wykorzystane do oceny efektywności wdrażania strategii. Analiza danych monitoringowych będzie stanowiła podstawę do **wniosków oraz rekomendacji i zaleceń** które pozwoliłyby na usprawnienie działania MLGR, przede wszystkim w kierunku bardziej efektywnego wykorzystania dostępnych w ramach LSR środków w kontekście przyjętych celów strategii.

2. Zasady i procedury ewaluacji

Ewaluacja LSR obejmuje:

- ewaluację wdrażania LSR oraz
- ewaluację funkcjonowania MLGR.

Ewaluacja wdrażania LSR będzie obejmowała:

- stopień wykorzystania budżetu LSR,
- stopień realizacji celów LSR,
- stopień osiągnięcia założonych w strategii wskaźników realizacji celów,
- stopień spójności tempa osiąganych rezultatów (wskaźników rzeczowych i finansowych) z założeniami MLGR,
- weryfikacja na ile trwałe są efekty uzyskane w ramach poszczególnych projektów, finansowanych ze środków strategii,
- stopień realizacji harmonogramu rzeczowo-finansowego LSR,
- jakość stosowanych kryteriów wyboru operacji i procedur.

Ewaluacja funkcjonowania MLGR będzie obejmowała:

- rzetelne i terminowe wypełnianie obowiązków wskazanych w umowie,
- działalność RLGD, pracowników i funkcjonowanie biura,
- stopień zainteresowania wnioskodawców poszczególnymi naborami wniosków,
- przebieg konkursów,
- skuteczność promocji i aktywizacji społeczności lokalnej,
- poziom jakości udzielanego przez biuro doradztwa,
- komunikację wewnętrzną i zewnętrzną,
- efektywność współpracy międzyregionalnej i międzynarodowej pomiędzy RLGD.

Domyślnym typem ewaluacji będzie **ewaluacja wewnętrzna**. MLGR nie wyklucza ewaluacji przez podmiot zewnętrzny w sytuacji wystąpienia takiej konieczności (ewaluacja zewnętrzna). Głównym źródłem danych do ewaluacji będą informacje będące w posiadaniu MLGR (np. rejestry złożonych wniosków, udzielonego doradztwa oraz dane pochodzące z ankiet - określające m.in. wartość wykorzystanych środków, osiągnięte wartości wskaźników, uzyskaną w projekcie wartość dodaną, trwałość projektu, napotkane trudności w trakcie realizacji operacji oraz ocenę jakości usług doradczych świadczonych przez MLGR), a także dane pozyskane od pracowników Biura, Zarządu, Rady, Komisji Rewizyjnej i wnioskodawców. Za pozyskanie danych do ewaluacji odpowiedzialne będzie Biuro oraz Zarząd MLGR (w przypadku ewaluacji wewnętrznej), a w przypadku konieczności zlecenia ewaluacji podmiotowi zewnętrznemu - również ten podmiot. Za prowadzenie ewaluacji odpowiedzialny będzie Zarząd MLGR.

Ewaluacja prowadzona będzie w oparciu o kryteria ewaluacyjne:

- trafność – stopień spójności strategii z potrzebami mieszkańców obszaru (mierzony jako zainteresowanie wnioskodawców poszczególnymi naborami wniosków oraz działaniami informacyjno-promocyjnymi MLGR a także poziom jakości udzielanego przez biuro doradztwa),
- skuteczność – stopień spójności tempa osiąganych rezultatów (wskaźników rzeczowych i finansowych) z założeniami MLGR,
- trwałość – na ile trwałe są efekty uzyskane w ramach poszczególnych projektów, finansowanych ze środków strategii,
- terminowość – weryfikacja czy MLGR realizuje swoje zobowiązania w terminach określonych w obowiązujących aktach prawnych.

Podsumowanie ustaleń i rekomendacji w ramach poszczególnych badań ewaluacyjnych zostanie zawarte w raporcie ewaluacyjnym.

3. Wykorzystanie wyników ewaluacji i monitoringu

Wyniki monitoringu i ewaluacji będą służyły jako materiał wyjściowy do ewentualnej zmiany sposobów działalności MLGR lub założeń LSR. Sposób wykorzystania informacji uzyskanych z ewaluacji oraz monitoringu związany z usprawnieniem działalności MLGR będzie dotyczył przede wszystkim:

- analizy stopnia osiągnięcia celów określonych w LSR – analizie zostaną przede wszystkim poddane cele, których realizacji jest zagrożona lub które są realizowane w najmniejszym zakresie wraz z oceną konieczności przesunięcia środków,
- analizy realizacji struktury budżetu wyznaczonego w ramach LSR – ocenie w tym zakresie będzie poddana wartość zrealizowanych projektów / wybranych operacji w ramach każdego z celów w ramach LSR w stosunku do założeń struktury budżetu.

Za dokonywanie oceny realizacji założonych celów, postępu realizacji LSR oraz efektów będzie odpowiedzialny Zarząd MLGR. Propozycje koniecznych zmian Zarząd MLGR będzie rekomendował Walnemu Zgromadzeniu Członków.

Wyniki monitoringu i ewaluacji będą prezentowane Walnemu Zgromadzeniu Członków (na zebraniu sprawozdawczym). Na zebraniu nastąpi też ocena realizacji założonych celów i efektów oraz ewentualnych propozycji wprowadzenia zmian.

W przypadku pojawienia się znacznych odstępstw w tym zakresie tzn. **zagrożenia niewydatkowania** środków w którymś z celów lub ich wyczerpania w innych celach możliwa będzie korekta zapisów budżetu tak, aby środki finansowe w ramach LSR zostały w maksymalny i efektywny sposób wykorzystane możliwie w pełnej wysokości przez beneficjentów.

Biuro oraz Zarząd MLGR będą odpowiedzialne za informowanie o sprawności działania stowarzyszenia i wdrażania LSR poprzez różne formy promocji (bezpośrednie - np. spotkania informacyjne oraz pośrednie – np. promocja internetowa). Zarząd przez cały okres wdrażania LSR będzie dbał o rozwój pozytywnych relacji z partnerami poprzez wspólną realizację inicjatyw, jak również będzie prowadził działania zmierzające do rozszerzenia MLGR i zachęcające nowe podmioty z obszaru do przystąpienia do partnerstwa.

Wykaz wykorzystanej literatury

1. Rozporządzenie Ministra Rolnictwa i Rozwoju Wsi z 20 lutego 2024 r. w sprawie punktacji kryteriów oceny strategii rozwoju lokalnego kierowanego przez społeczność oraz sposobu podziału środków przeznaczonych na realizację tych strategii w ramach Europejskiego Funduszu Morskiego, Rybackiego i Akwakultury na lata 2021–2027,
2. Rozporządzenie Ministra Rolnictwa i Rozwoju Wsi z dnia 4 grudnia 2023 r. w sprawie szczegółowych warunków przyznawania i wypłaty pomocy finansowej na realizację operacji w ramach Priorytetu 3. Sprzyjanie zrównoważonej niebieskiej gospodarce na obszarach przybrzeżnych, wyspiarskich i śródlądowych oraz wspieranie rozwoju społeczności rybackich i sektora akwakultury objętego programem Fundusze Europejskie dla Rybactwa na lata 2021–2027,
3. Strategia Rozwoju Ponadlokalnego dla Koszalińsko-Kołobrzesko-Białogardzkiego Obszaru Funkcjonalnego na lata 2021-2030,
4. Strategia Rozwoju Powiatu Białogardzkiego na lata 2016 - 2025 ,
5. Lokalna Strategia Rozwoju na lata 2023-2027 z perspektywą do 2029 roku Lokalnej Grupy Działania – „Powiatu Świdwińskiego”,
6. Lokalna Strategia Rozwoju Stowarzyszenia Środkowopomorska Grupa Działania na lata 2023 – 2027,
7. Strategia Rozwoju Powiatu Świdwińskiego na lata 2014-2022 z perspektywą na lata 2023-2027,
8. Strategia Rozwoju Gminy Połczyn-Zdrój na lata 2015-2025,
9. Strategia Rozwoju Gminy Dygowo na lata 2015-2025,
10. Strategia rozwoju turystyki dla gminy Karlino do 2025 roku,
11. Strategia Rozwoju Gminy Będzino na lata 2023-2030.

Spis załączników do LSR

1. Plan realizacji budżetu LSR
2. Harmonogram planowanych naborów wniosków o dofinansowanie

Załącznik nr 1. Plan realizacji budżetu LSR po zmianach związanych z podpisaniem umowy ramowej.

	środki na operacje wybrane do realizacji (w euro)									
	do 31.12.2025		31.12.2026		31.12.2027		31.12.2028		31.12.2029	
	kwota ogółem (euro)	% wykorzystania budżetu LSR	kwota ogółem (euro)	% wykorzystania budżetu LSR	kwota ogółem (euro)	% wykorzystania budżetu LSR	kwota ogółem (euro)	% wykorzystania budżetu LSR	kwota ogółem (euro)	% wykorzystania budżetu LSR
Operacje w ramach Celu 1. Wsparcie lokalnej przedsiębiorczości	0	0	632400	25	505920	20	0	0	0	0
Operacje w ramach Celu 2. Podniesienie poziomu życia	0	0	537540	21,25	600780	23,75	0	0	0	0
Operacje w ramach Celu 3. Rybackie dziedzictwo kulturowe i tradycje	0	0	126480	5	126480	5	0	0	0	0
RAZEM	0	0	1296420	51,25	1233180	48,75	0	0	0	0

Załącznik nr 2. Harmonogram planowanych naborów wniosków o dofinansowanie

I.p.	Typ operacji	Wnioskodawcy	Planowany termin naboru	Limit środków finansowych na dany nabór wniosków o dofinansowanie (euro)
1	Konkurs	Sektor rybacki, sektor publiczny, sektor społeczny, sektor gospodarczy	od 01.2025r. do 06.2028r.	Min 75%, max 85% Od 2,4 do 2,72 mln euro
2	Projekt współpracy	MLGR	od 01.2026r. do 06.2028r.	Do 5% Max 160 tys. euro
3	Projekt własny	MLGR	od 06.2026r. do 06.2028r.	Do 5% Max 160 tys. euro